

**Отчет о результатах самообследования деятельности муниципального бюджетного дошкольного образовательного учреждения детского сада ; 43 «Гнёздышко» за 2016-2017 учебный год**  
(по состоянию на 1 августа 2017 года)

**Сведения об образовательном учреждении,  
реализующем общеобразовательные программы  
дошкольного образования**

**I. Общие сведения об образовательном учреждении (далее - ОУ)**

**1.1. Наименование ОУ:** муниципальное бюджетное дошкольное образовательное учреждение детский сад № 43 «Гнёздышко» городского округа Тольятти.

**1.2. Юридический адрес:** 445017, РФ, Самарская область, г.Тольятти, ул. Гагарина,12

**Местонахождение:** 445017, РФ, Самарская область, г.Тольятти, ул. Гагарина,12

**1.3. Год основания ОУ :** 1966 г.

**1.4. Телефоны:** (8482) 26-32-12, 79-92-02, факс. 26-32-12

**1.5. E-mail:** [chgard43@edu.tgl.ru](mailto:chgard43@edu.tgl.ru)

**1.6. WWW-сервер:**

**1.7.. Учредитель (ли):** муниципальное образование – городской округ Тольятти в лице мэрии городского округа Тольятти. Место нахождения и почтовый адрес Учредителя: 445011, Российская Федерация, Самарская обл., г. Тольятти, площадь Свободы, 4, тел. 72-08-65.

МБУ находится в ведомственном подчинении Департамента образования мэрии городского округа Тольятти.

**1.8. Наименование филиала:** В оперативном управлении находится 2 корпуса: I корпус (ул. Гагарина, 12), II корпус: (Молодежный бульвар, 27)

**1.9. Местонахождение филиалов:** 445017, РФ, Самарская область II корпус: (Молодежный бульвар, 27)

**1.10. Структура управления ОУ (включая блок «Органы государственно-общественного управления»).**

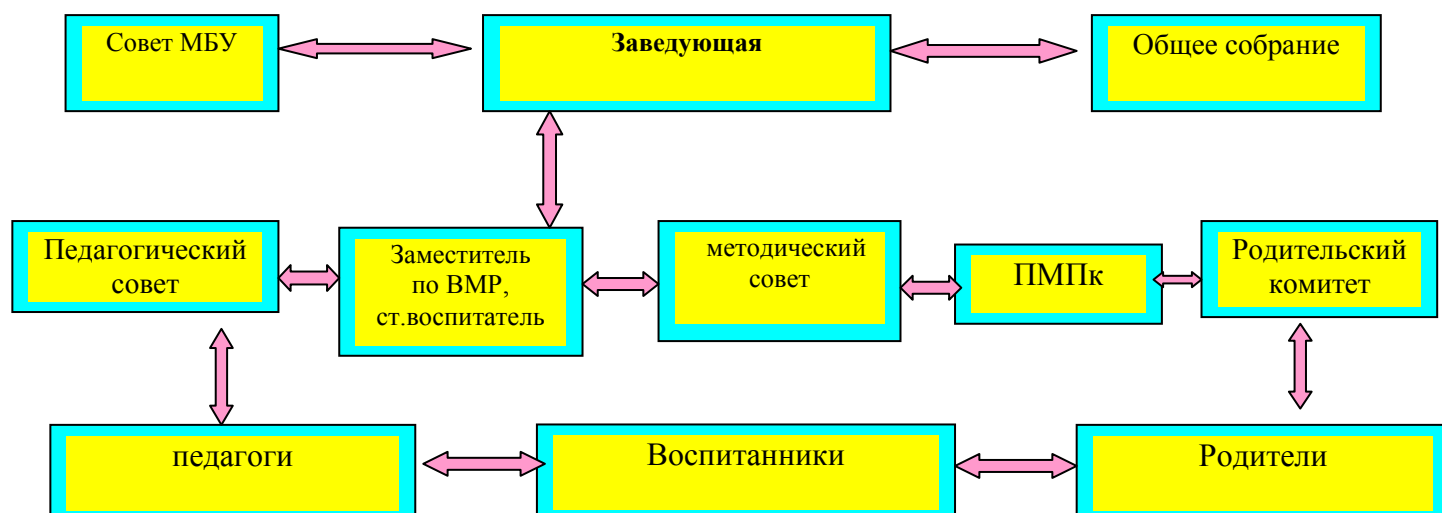
Управление МБУ детского сада № 43 «Гнёздышко» г.о. Тольятти осуществляется в соответствии с **законом РФ от 29.12.2012 № 273-ФЗ «Об образовании в Российской Федерации**, законодательными актами РФ, и Уставом учреждения.

Среди выделенных функций управления как вида деятельности, систематизирующим фактором является цель. Цель управления заключается в совершенствовании процесса принятия решений.

Существующая ранее линейная структура управления в МБУ пришла в противоречие с инновационной деятельностью в учреждении, с реальными потребностями и возможностями педагогов. В связи с этим противоречием наиболее перспективной нам представляется Матричная структуризация как простой, гибкий и динамичный способ объединить всех специалистов, обладающих различными функциональными знаниями, опытом и квалификацией в программно-целевые группы (Схема1).

Схема 1.

**Структура управления МБУ детский сад № 43 «Гнёздышко» г.о. Тольятти**



Управление в МБУ строится на принципах единоначалия и самоуправления, обеспечивающих государственно- общественный характер самоуправления.

Формами самоуправления в МБУ являются: общее собранием коллектива, Совет МБУ, педагогический совет.

Взаимодействие государственно - общественных органов управления отражено в таблице 1.

Таблица 1.

**Органы государственно - общественного управления**

Направление деятельности	Перечень документов, регламентирующих направления деятельности	Распределение обязанностей	
		Обязанности руководителя	Делегируемые полномочия
Совет МБУ	- Устав ДОУ - Положение о Совете МБУ	- Является членом Совета МБУ. - Создает условия для функционирования Совета МБУ - Готовит материал - Утверждает решения Совета МБУ	Состав Совета ДОУ 1. 2- представителя работников ДОУ, в т.ч. заведующий ДОУ 2. 3- представителя родителей (законных представителей) воспитанников): – Разрабатывает и принимает планы развития ДОУ – Разрабатывает и принимает локальные акты ДОУ, кроме локальных актов, регламентирующих трудовые отношения между работниками и ДОУ.
Педагогический совет	-Устав ДОУ - Положение о Совете МБУ	Председатель педагогического совета ДОУ: - Готовит материал - Утверждает решения педагогического совета.	Состав педагогического Совета ДОУ: 1. Заведующий 2. Зам. заведующего 3. Все педагогические работники. – Принимает программы воспитания и обучения детей – Рассматривает методические направления работы с детьми в различных группах, а также все другие вопросы содержания, методов и форм воспитательно-образовательного процесса – Рассматривает вопросы повышения квалификации педагогических кадров – Рассматривает и принимает проект договора с родителями (законными представителями) воспитанников ДОУ.
Родительский комитет	Положение о Родительском комитете детского сада	- Совместно с председателем Родительского комитета: - планирую работу Родительского комитета - организую подготовку и проведение Родительского комитета - определяю повестку дня - организую выполнение решений	<i>Заместитель зав. по ВМР:</i> - Создает условия для работы родительского комитета. <b>Все педагоги:</b> - принимают участие в выявлении проблем для решения в рамках родительского комитета.
Психолого-медико-педагогический консилиум ДС	- Положение о психолого-медико-педагогическом	- Издаю распоряжение о создании ПМПК - издаю распоряжение о составе ПМПК	<i>Заместитель зав. по ВМР:</i> - Ставит в известность родителей об обсуждении проблем ребёнка -организует подготовку и проведение

	консилиуме.	<ul style="list-style-type: none"> <li>- организую работу ПМПК и её систематичность</li> <li>- провожу плановые и внеплановые заседания</li> <li>- провожу обсуждение результатов</li> <li>- довожу до родителей заключение ПМПК</li> <li>- организую работу по обмену мнениями по коррекции развития детей</li> <li>- организую собеседование с родителями</li> <li>- координирую связи консилиума с другими звеньями учебно-воспитательного процесса</li> <li>- организую контроль над выполнением организации консилиума</li> </ul>	<p>заседаний ПМПК</p> <ul style="list-style-type: none"> <li>- руководит ПМПК</li> <li>- ведёт необходимую документацию</li> <li>- организует собеседование с родителями</li> </ul> <p><b>Врач</b></p> <ul style="list-style-type: none"> <li>- Проводит обследование детей по инициативе родителей</li> <li>- даёт направление к узким специалистам</li> </ul> <p><b>Медсестры:</b></p> <ul style="list-style-type: none"> <li>- Информировуют о состоянии здоровья ребёнка</li> <li>- обеспечивают его направление на консультации к специалистам</li> </ul> <p><b>Педагог - психолог</b></p> <ul style="list-style-type: none"> <li>- организует собеседование с родителями</li> <li>- разрабатывает программы, проекты индивидуальной коррекционной работы с детьми</li> <li>- ведёт необходимую документацию</li> <li>- осуществляет сбор предварительных диагностических данных</li> <li>- составляет представления и рекомендации на ребёнка для заседания ПМПК</li> </ul> <p><b>Все педагоги</b></p> <ul style="list-style-type: none"> <li>- представляют заключения и рекомендации по результатам педагогической диагностики на детей</li> </ul>
методический совет	- Положение о методическом совете	<ul style="list-style-type: none"> <li>- Создаю условия для работы НМС:</li> <li>- организация опытно-экспериментальной работы</li> <li>- организация деятельности временных творческих групп</li> <li>- Организация работы по повышению уровня профессиональной компетентности педагогов</li> <li>- Организация работы по обобщению и распространению опыта работы</li> </ul>	<p><i>Заместитель зав. по ВМР:</i></p> <p>Организует работу в рамках подготовки к НМС:</p> <ul style="list-style-type: none"> <li>- планирует и организует проведение НМС</li> <li>- оказывает методическую помощь педагогам</li> <li>- оказывает помощь в обобщении передового и лучшего опыта работы педагогов</li> <li>- оказывает помощь в распространении опыта работы</li> <li>- координирует работу творческих групп</li> <li>- организует экспертизу проектной, научной и экспериментальной деятельности педагогов</li> <li>- анализирует состояние и результативность экспериментальной работы</li> <li>- осуществляет контакт с научными работниками, научно-исследовательскими учреждениями, лабораториями, вузами и т.д.</li> </ul> <p><b>Педагоги – члены творческих групп:</b></p> <ul style="list-style-type: none"> <li>- разрабатывают и апробируют экспериментальные программы и методики</li> <li>- изучают передовой опыт</li> <li>- обобщают свой опыт работы</li> <li>- распространяют свой опыт работы</li> </ul>

Таким образом, при переводе всех участников образовательного процесса в режим самоуправления каждый поэтапно овладевает элементами самоанализа и самоцелеполагания,

самокоррекции и самоконтроля. Это в свою очередь усиливает мотивационную и стимулирующую стороны деятельности любого члена коллектива в самоуправлении и соуправлении.

### **1.13. Цели и задачи образовательного учреждения.**

**Цели и задачи ДОО** обусловлены национальными и региональными приоритетами российского образования. Они определены в федеральном документе «Концепция долгосрочного социально-экономического развития Российской Федерации на период до 2020 года», а так же в программах, проектах, созданных для ее реализации и в Уставе МБУ детского сада № 43 "Гнездышко".

Соответственно, основными направлениями работы в МБУ являются:

1. Раскрытие индивидуальных особенностей личности воспитанника: интеллектуальных, творческих, спортивных.
2. Совершенствование технологий и содержания образования в рамках компетентностно-ориентированного и здоровьесберегающего подходов.
3. Обеспечение условий для повышения профессионального мастерства кадров и оптимизация структуры управления дошкольным учреждением.

## **II. Условия для организации образовательного процесса**

2.1. комплектование МБУ \_\_\_\_\_ 341 \_\_\_\_\_

2.2. Реальная наполняемость -341

### **Характеристика состава воспитанников**

В настоящее время МБУ детский сад №43 обеспечивает воспитание, обучение, присмотр, уход и оздоровление 341 детей в возрасте от 1,6 до 7 лет.

### **Групп общеразвивающей направленности – 12**

- 1-группа – вторая ранняя от 1,6 до 2 лет- количество воспитанников -19 человек
- 2-группы – первая младшая с 2 до 3 лет- количество воспитанников- 40 человек
- 3-группы – вторая младшая с 3 до 4 лет – количество воспитанников - 69 человек
- 2-группы средние с 4 до 5 лет- количество воспитанников - 48 человек
- 1-группа старшая с 5 до 6 лет – количество воспитанников -24 человека
- 1 группа смешенная дошкольная с 4 до 6 лет-количество воспитанников -21 человек
- 2- группы подготовительные с 6 до 7 лет – количество воспитанников- 49 человек

### **Для детей с нарушением слуха – 1**

- 1- группа смешенная дошкольная с 4 до 7 лет – количество воспитанников -7 человек

### **Для детей с общим недоразвитием речи – 5**

- 2-группы смешанные дошкольные с 5 до 7 лет- количество воспитанников -24 человек
- 1-группа старшая с 5 до 6 лет количество воспитанников -13 человек
- 2- группа подготовительная с 6 до 7 лет –количество воспитанников- 26 человек

## **III. Сведения о кадрах**

### **3.1.Описание кадрового ресурса образовательного процесса**

В МБУ детском саду №43 «Гнездышко» профессиональный, сплоченный, квалифицированный, творческий коллектив педагогов.

Всего:

- административный персонал – 5 человека
- вспомогательный персонал - 25 человек
- педагогический - 41 человек

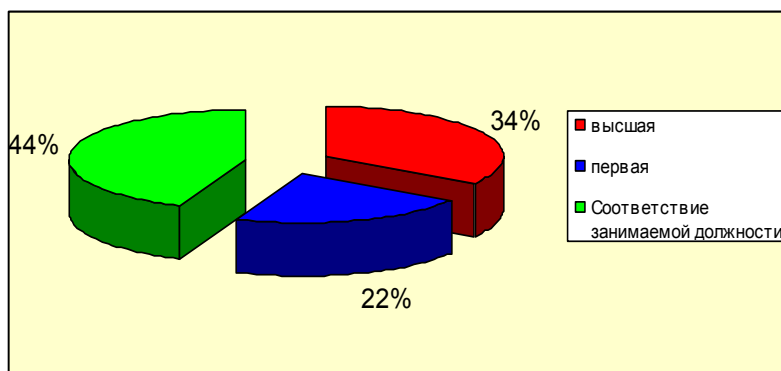
В настоящее время педагогический персонал ОУ представлен 41 педагогом. Уровень кадрового обеспечения мы расцениваем как высокий.

Средний возраст коллектива составляет 35 – 46 лет, это, по мнению психологов, наиболее

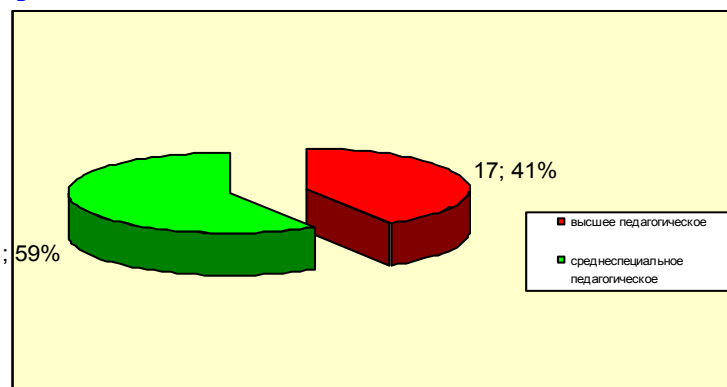
продуктивный возраст. Доля разделов программы, реализуемых узкими специалистами, стабильна и составляет 30%, реализация коррекционно-развивающего обучения и психологического сопровождения обеспечена специалистами высшей квалификационной категории.

Количество педагогов	2016-2017 учебный год	
Воспитателей	36	100 %
Специалистов	6	100 %
Старшие воспитатели	2	100%
<b>Обеспеченность кадрами</b>		100%
Обеспеченность специалистами КРО	100%	100%
<b>Категории:</b>		
высшая	14	34%
первая	9	22%
Соответствие занимаемой должности	18	44%
<b>Образование</b>		
высшее педагогическое	17	42%
среднеспециальное педагогическое	24	58%
Средний возраст	35-46	

### Квалификационные категории педагогов детского сада «ГНЕЗДЫШКО»



### Образование педагогов детского сада «ГНЕЗДЫШКО»

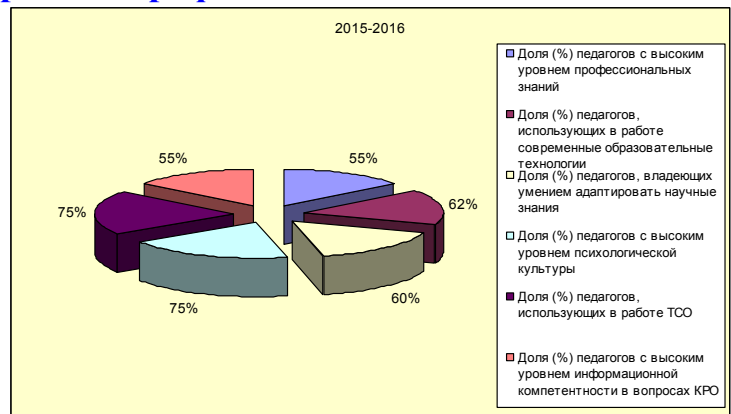


41 педагогов (100%) педагогов повысили квалификацию по именованным образовательным чекам «Реализация ФГОС ДО в дошкольной образовательной организации». В результате мы имеем увеличение доли педагогов с высоким уровнем профессиональных знаний до 67%.

% в долях	2015-2016	2016-2017
Доля (%) педагогов с высоким уровнем профессиональных знаний	55%	59%
Доля (%) педагогов, использующих в работе современные образовательные технологии	62%	65%
Доля (%) педагогов, владеющих умением адаптировать научные знания	60%	61%
Доля (%) педагогов с высоким уровнем психологической культуры	75%	78%

Доля (%) педагогов, использующих в работе ТСО	75%	77%
Доля (%) педагогов с высоким уровнем информационной компетентности в вопросах КРО	55%	60%

### Уровень профессиональных знаний педагогов.



**3.2. Наличие вакансий и причины их не замещения более 3-х месяцев.** МБУ детский сад № 43 «Гнездышко» укомплектован кадрами на 100%.

### 3.3. Сведения о наличии педагогических кадров узкой специализации

- Педагог-психолог – 1
- Учитель-логопед – 3
- Музыкальный руководитель – 2
- Учитель-дефектолог -1

### 3.4. Возможные перспективы кадрового обеспечения развития учреждения.

Таким образом, дошкольное образовательное учреждение полностью укомплектовано высокопрофессиональными кадрами. Наблюдается положительная динамика роста образовательного и профессионального уровня педагогов, развитие их личностных качеств и самооценки. Доля педагогов, имеющих высшую и первую категорию составляет 56%, соответствие занимаемой должности составляет 44%.

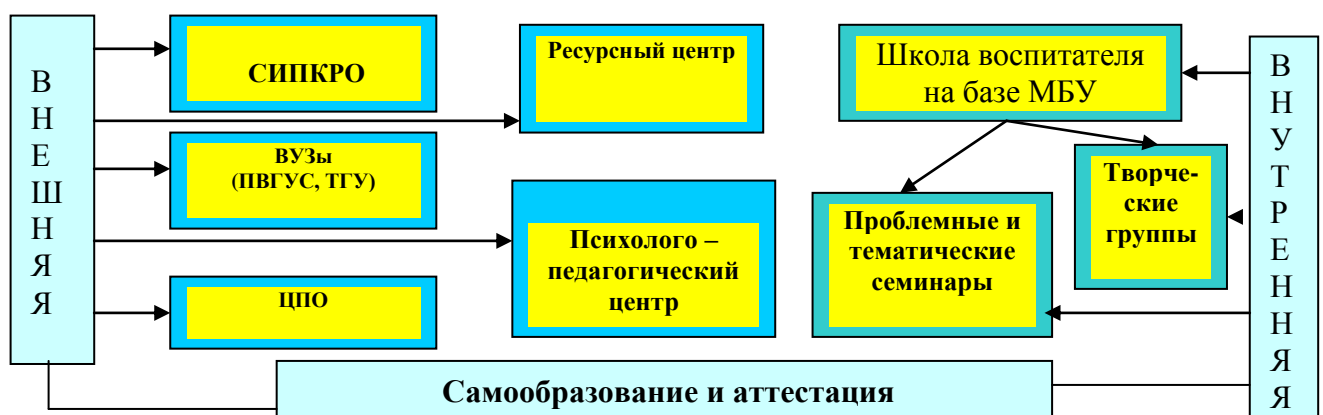
## IV. Повышение квалификации педагогических работников

### 4.1. Система повышения профессионального уровня педагогических работников в ДОУ в соответствии с направлениями работы.

В МБУ существует гибкая система повышения квалификации педагогических работников. Система представлена тремя формами-блоками: внешняя, внутренняя (на базе МБУ) и самообразование (Схема 2). Руководство системой ПК осуществляет заведующая МБУ, Постникова Елена Николаевна. Выбор формы и вида ПК каждого педагога осуществляется дифференцированно, с учетом квалификации педагога, его интересов и, безусловно, потребностей МБУ (приоритетные направления деятельности).

Схема 2

### Система повышения квалификации педагогических работников МДОУ



В МБУ работают творческие группы педагогов, повышающих квалификацию в соответствии с приоритетными направлениями работы:

Члены творческих групп посещают открытые педагогические мероприятия на муниципальном, региональном уровнях, курсы повышения квалификации, проводят семинары - практикумы по результатам исследовательской работы.

Таким образом, результативность достижения поставленных целей и задач, стоящих перед образовательным учреждением находится в прямой зависимости от уровня профессиональной компетентности педагогов.

## **V. Организация образовательного процесса**

### **5.1. Режим работы ОУ**

**Режим работы МДОУ:** пятидневная рабочая неделя с 7.00 до 19.00. Нерабочие дни – суббота и воскресенье, праздничные дни, установленные законодательством РФ.

### **5.2. Расписание занятий (включая дополнительное образование).**

Сетка образовательной деятельности составлена в соответствии с требованием СанПин.

## **VI. Содержание образовательного процесса.**

### **6.1. Программы, реализуемые в образовательном учреждении**

По направлениям деятельности, в 2016-2017 году коллектив МБУ реализовывал основную общеобразовательную программу дошкольного образования МБУ д/с №43 «Гнездышко» на основе примерной общеобразовательной программы дошкольного образования «От рождения до школы» (под ред. Н.Е.Вераксы, Т.С.Комаровой, М.А. Васильевой), и адаптированную программу на основе программы «Воспитание и обучение слабослышащих детей дошкольного возраста» – под редакцией Л.П.Носкова, Л.А.Головниц, Н.Д.Шматко. (рекомендовано Управлением по дошкольному воспитанию Министерством просвещения СССР, Москва «Просвещение», 1991 г.) – группы для детей с нарушением слуха.

#### **Парциальные программы**

1. Т.Б. Филичева, Г.В. Чиркина «Коррекционное обучение и воспитание детей 5-летнего возраста с общим недоразвитием речи»
2. Т.Б. Филичева, Г.В. Чиркина «Подготовка к школе детей с общим недоразвитием речи в условиях специального детского сада»
3. «С физкультурой в ногу из детского сада в школу» Н.В. Полтавцева.
4. Н.В.Нищева «Примерная адаптированная программа коррекционно-развивающей работы в группе компенсирующей направленности ДОО для детей с тяжелыми нарушениями речи( общим недоразвитием речи) с 3 до 7 лет.

#### **Технологии и методики**

1. Метод проектов.
2. «Доброе утро! Мы рады, что ты здесь!» - пособие по проведению «Утреннего сбора» с детьми дошкольного возраста К. Бейн.
3. «Технология организации сюжетно-ролевой игры» Михайленко, Короткова.
4. «ТРИЗ-технология» Т.А.Сидорчук.
5. Игровая технология формирования творчества средствами предметного мира (О.В.Дыбина)

**Вывод:** Использование данных технологий способствует более успешному усвоению комплексных и парциальных программ, способствуют развитию логического мышления ребенка, развивают память, внимание, творческие процессы, общую и мелкую моторику воспитанников, а так же познавательные навыки и способствуют формированию ключевых компетентностей.

В соответствии с социальным запросом родителей воспитанников в МБУ детском саду №43 «Гнездышко» организованы платные дополнительные образовательные услуги

## Характеристика дополнительных платных образовательных услуг

№ п/п	Наименование платных услуг	Краткая характеристика платной услуги	Кол-во в год
1	<b>«Реченька»</b>  средняя А- «Веселинки», старшая А «Бусинки», подготовительная А «Любознайки»	Дополнительная общеобразовательная программа – дополнительная общеразвивающая программа социально-педагогической направленности для детей дошкольного возраста(4-7лет). «Речь слаще меда» направлена на развитие и совершенствование моторики органов артикуляции и создание оптимальных условий для успешной коррекции звукопроизношение у дошкольников с незначительными нарушениями речи. Программа составлена с учетом и использованием инновационных технологий, направленные на обновление учебно-воспитательного процесса, развитие познавательных способностей детей, детского творчества, интеллектуального и речевого развития.	<b>32</b>
2	<b>«Волшебная бумага»</b>  старшая Б- «Росточки», подготовительная Б- «Ромашки», подготовительная Б- «Непоседы», смешанная А- «Незабудки»	Дополнительная общеобразовательная программа – дополнительная общеразвивающая программа социально-педагогической направленности для детей дошкольного возраста (5-7лет). «Волшебная бумага». Материал программы позволяет развивать у детей дошкольного возраста навыки и умения формирования глагольного словаря у детей 5-6 лет, процесс овладения элементарными приемами техники оригами, как художественного способа конструирования из бумаги. Развивает внимание, память и логическое мышление, мелкую моторику рук и глазомер а также художественный вкус, воображение, творческие способности и фантазии детей воспитывает интерес к искусству оригами.	<b>32</b>
3	<b>«Развивайка»</b>  II младшая А- «Солнышки», II младшая Б – «Фантазеры	Дополнительная общеобразовательная программа – дополнительная общеразвивающая программа социально-педагогической направленности для детей дошкольного возраста(2-3лет). «Развитие речевой деятельности во второй младшей группе посредством LEGO -конструирования» осуществляется с учетом запросов родителей, материально- технических ресурсов, наличием развивающей комнаты и оснащением ее соответствующим оборудованием. Программа рассчитана на формирование речевой деятельность воспитанников 3-4 лет с использованием леги-конструктора, что влияет на умственную деятельность, развитие мелкой моторики рук и конструктивных способностей воспитанников, использование схемы при работе с конструктором, восприятие триз-технологий при введении в образовательный процесс.	<b>32</b>

МБУ д/с №43 «Гнездышко» работает в инновационном режиме. Воспитательно-образовательный работа строится в соответствии с годовыми задачами.

Организуя образовательный процесс, педагоги применяют широкий спектр методов и приемов, стимулирующих познавательную активность, самостоятельность, творчество детей; побуждают детей к разнообразной деятельности, поощряют выражение собственного мнения, используют приемы оценки, создающие ситуацию успеха каждому ребенку.

С первых дней пребывания ребёнка в детском саду педагоги целенаправленно влияют на всестороннее развитие каждого ребёнка. От педагогического мастерства каждого воспитателя, его культуры, любви к детям зависят уровень общего развития, которого достигнет ребёнок, степень приобретённых им нравственных качеств.

На протяжении года коллектив дошкольного учреждения заботится о здоровье, эмоциональном



благополучии и своевременном развитии каждого ребёнка, создает в группах атмосферу гуманного и доброжелательного отношения, максимально использует разнообразные виды детской деятельности, неоднократно интегрируя их в целях повышения эффективности образовательного процесса.

Педагогами МБУ проводится огромная работа по охране жизни и укреплению физического и психического здоровья воспитанников. Они подбирают эффективные методы и приемы, позволяющие в доступной форме преподнести знания о строении тела человека, о важности правильного питания, закаливании, сна и таким образом приобщают дошкольников к здоровому образу жизни. Дети знакомятся с основами здорового образа жизни с включением всевозможных игр: тематических, дидактических, подвижных, настольно-печатных, сюжетно-ролевых, игр-имитаций.

Таким образом, существующий уровень квалификации педагогов МБУ, мобильное и эффективное овладение разнообразными программами и технологиями, их активность, работа в творческих группах привели к реализации приоритетных направлений, реализуемых в ДОУ.

#### **6.4. Наличие системы психолого-педагогического мониторинга качества реализации образовательных услуг.**

Реализация ООП МБУ д/с №43 «Гнездышко» предполагает оценку индивидуального развития. Такая оценка производится педагогическим работником в рамках педагогической диагностики (оценки индивидуального развития детей дошкольного возраста, связанной с оценкой эффективности педагогических действий и лежащей в основе их дальнейшего планирования). Педагогическая диагностика проводится в ходе наблюдений за активностью детей в спонтанной и специально организованной деятельности. Инструментарий для педагогической диагностики — карты наблюдений детского развития, позволяющие фиксировать индивидуальную динамику и перспективы развития каждого ребенка в ходе:

- коммуникации со сверстниками и взрослыми
- игровой деятельности;
- познавательной деятельности;
- проектной деятельности;
- художественной деятельности;
- физического развития.

Результаты педагогической диагностики могут использоваться исключительно для решения следующих образовательных задач:

- 1) индивидуализации образования (в том числе поддержки ребенка, построения его образовательной траектории или профессиональной коррекции особенностей его развития);
- 2) оптимизации работы с группой детей.

В ходе образовательной деятельности педагоги должны создавать диагностические ситуации, чтобы оценить индивидуальную динамику детей и скорректировать свои действия. Использовать в своей деятельности карты наблюдений детского развития с рекомендациями по выстраиванию индивидуальной траектории развития каждого ребенка по всем возрастным группам.

Мониторинг образовательного процесса и детского развития проводится 2 раза в год в сентябре и мае в каждой возрастной группе. В проведении мониторинга участвуют педагоги, психологи и медицинские работники. Основная задача в том, чтобы определить степень освоения ребенком образовательной программы и влияние образовательного процесса, организуемого в дошкольном учреждении, на развитие ребенка. Мониторинг проводится по 5 линиям развития: физическое развитие, социально-коммуникативное, познавательное, речевое и художественно-эстетическое.

Высокий уровень качества дошкольной подготовки выпускников МБУ д/с №43 обеспечивается сформированностью начальных, допредметных компетентностей и является постоянной ведущей целью деятельности детского сада. Эта цель достигнута.

#### **Уровень сформированности ООП в ДОУ по всем образовательным областям за 2016-2017 учебный год**

Итоги мониторинга освоения программного материала показали, что детьми всех возрастных групп материал по всем образовательным областям усвоен на высоком и среднем уровне (результаты представлены в таблицах).

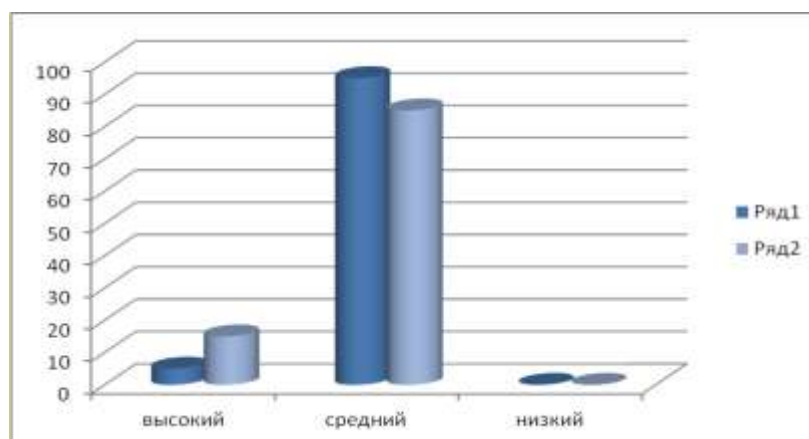
Всего обследовано 246 воспитанников. Из них имеют:  
Высокий уровень: 156 – 29 %;

Средний уровень: 90ч. – 71 %;  
 Низкий уровень: - 0%

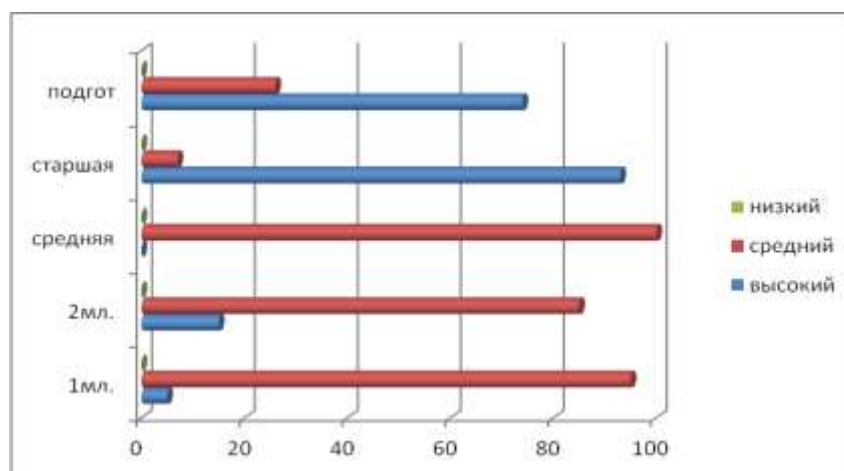
Результаты освоения материала по образовательным областям используемой Программы находится в диапазоне от 5 % до 93 % высокого уровня в зависимости от образовательной области и возрастной группы.

Уровень	Возрастные группы				
	1 младшая	2 младшая	Средняя	Старшая	Подготов-ая
Высокий	5%	8%	-	48%	67%
Средний	95%	92%	100%	52%	9-%
Низкий	-	-	-	-	-

#### Результаты мониторинга по детскому саду за 2016-2017 учебный год



#### Сравнительный анализ по группам за 2016-2017 учебный год



Программный материал по образовательной области «Социально-коммуникативное развитие» освоен воспитанниками всех возрастных групп на среднем и низком уровне: по итогам мониторинга дети показали положительный результат освоения программного материала. Наиболее высокие результаты у детей старшей (48%) и подготовительной к школе группы (78%).

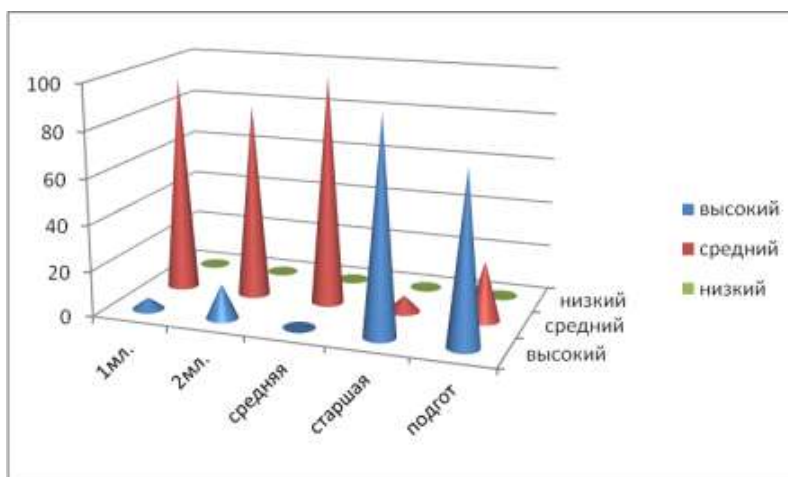
Во всех группах необходимо уделять внимание формированию навыков личной гигиены, представлений о здоровом образе жизни.

## Итого по образовательной области «Социально- коммуникативное развитие»

Высокий уровень: 28%

Средний уровень: 72%

Низкий уровень: 0



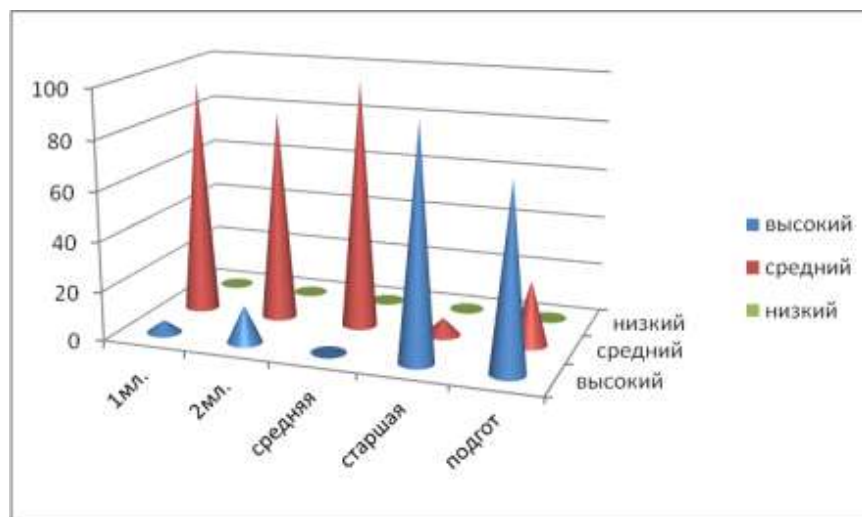
Программный материал по образовательной области «Познавательное развитие»  
Высокие результаты у детей подготовительной к школе группы – 67 % высокого уровня, в средней группе -100% среднего уровня. Во всех группах в течение следующего учебного года необходимо уделить внимание сенсорному развитию, развитию познавательно-исследовательских навыков

## Итого по образовательной области «Познавательное развитие»:

Высокий уровень: 25%

Средний уровень: 75%

Низкий уровень: 0



Анализ показателей освоения детьми программного материала образовательной области «Речевое развитие»

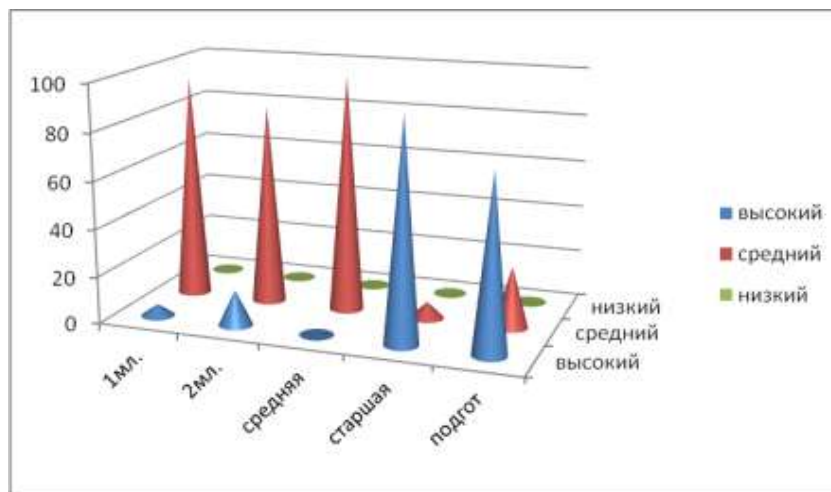
находится в основном на среднем уровне. Наиболее высокие результаты у детей старшей и подготовительной к школе группы, наиболее низкие в средней группе. Необходимо уделять внимание закреплению умения вести ролевые диалоги, активизировать словарный запас, развивать монологическую речь.

### Итого по образовательной области «Речевое развитие»:

Высокий уровень: 22%

Средний уровень: 78%

Низкий уровень: 0



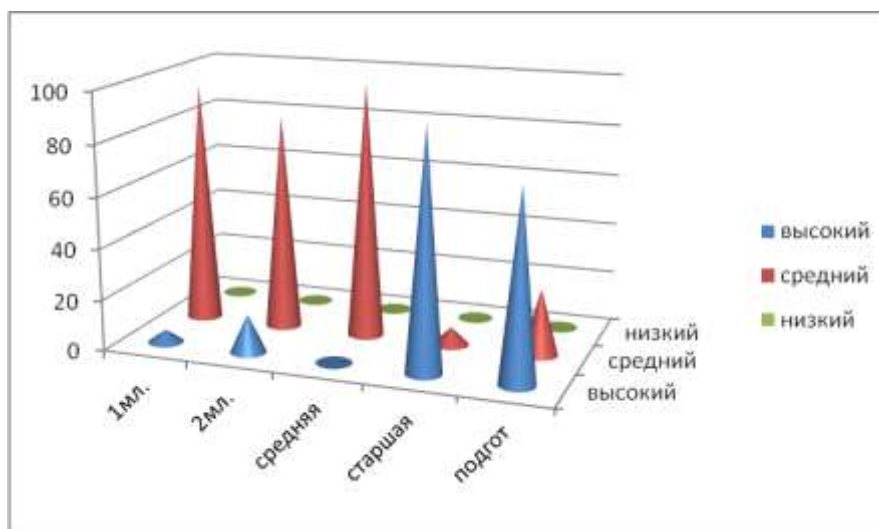
Анализ показателей динамики освоения программного материала по образовательной области «Художественно- эстетическое развитие» находится на достаточном уровне. Тем не менее, необходимо уделять внимание закреплению навыков работы с карандашом, развитию фантазии детей, развитию певческих и танцевальных навыков.

### Итого по образовательной области «Художественно- эстетическое развитие»:

Высокий уровень: 22%

Средний уровень: 78%

Низкий уровень: 0



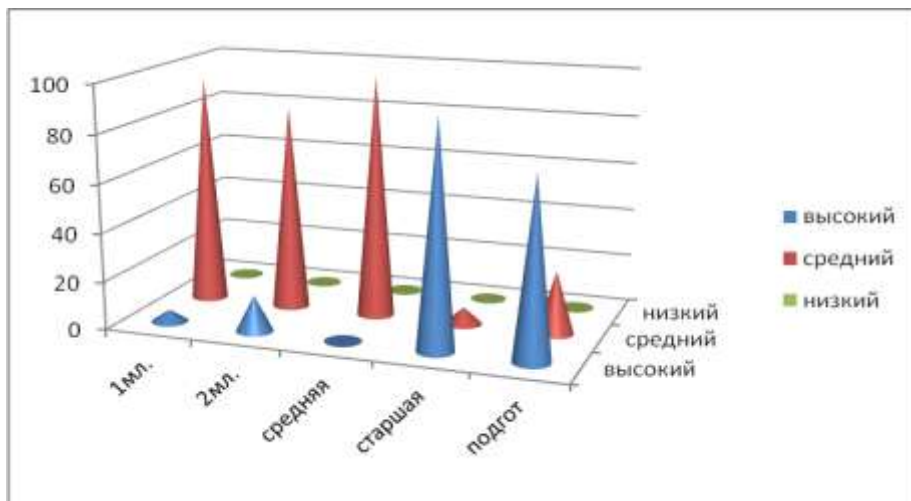
На достаточном уровне освоен дошкольниками программный материал по образовательной области «Физическое развитие». Высокие результаты показали воспитанники подготовительной к школе группы - 74%, старшей группы (93%), наиболее низкие результаты в средней группе (100% среднего уровня.) Усилить индивидуальную работу.

## Итого по образовательной области «Физическое развитие»:

Высокий уровень: 44 %

Средний уровень: 56%

Низкий уровень: 0



Таким образом, результаты мониторинга освоения ООП детьми всех возрастных групп за 2016-2017 уч.год показали в основном средний уровень. Наиболее высокие результаты у детей подготовительной к школе группы.

Анализ качества освоения ООП воспитанниками по образовательным областям позволяет выстроить следующий рейтинговый порядок: наиболее высокие результаты у воспитанников по таким образовательным областям, как

" Социально- коммуникативное развитие "- 78%,

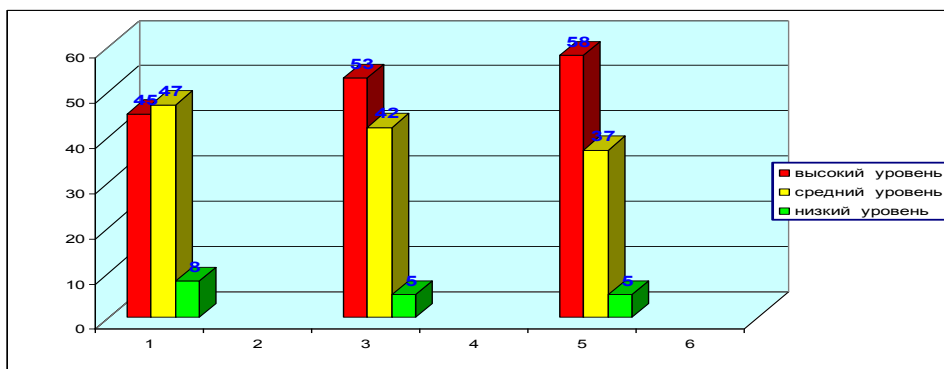
" Познавательное развитие " - 67%,

" Физическое развитие " - 74%.

Результаты мониторинга воспитанников (май 2017) свидетельствуют о положительной динамике в усвоении образовательной программы. Повысилась заинтересованность родителей в осуществлении воспитательно-образовательного процесса. Это свидетельствует о том, что в МБУ д/с №43 созданы условия для интеллектуального, физического и художественно-эстетического развития воспитанников.

### Уровень сформированности ключевых компетентностей воспитанников подготовительной группы

Ключевые компетентности дошкольников	2016-2017					
	Уровень сформированности компетентностей					
	( количество детей)			(%)		
	высокий уровень	средний уровень	низкий уровень	высокий уровень	средний уровень	низкий уровень
Технологическая	16	17	3	45	47	8
Информационная	19	15	2	53	42	5
Социально - коммуникативная	21	13	2	58	37	5



Результаты проверки уровня сформированности ключевых компетентностей старших дошкольников составляют: 92 %- по технологической компетентности, 95% - по информационной компетентности, 95% - по социально-коммуникативной компетентности. Данные результаты объясняются целенаправленной работой по формированию ключевых компетентностей во всех видах детской деятельности. Данные результаты в целом свидетельствуют об эффективном использовании программно-методического комплекса.

### **Коррекционно- развивающее обучение воспитанников.**

В МБУ №43 функционирует 6 групп компенсирующей направленности: 5 логопедических групп для детей с общим недоразвитием речи и 1 группа для детей с нарушением слуха. Коррекционно-развивающее обучение обеспечено кадровыми, материально-техническими и организационными ресурсами. Данную работу осуществляют специалисты высшей квалификационной категории: логопеды, сурдопедагог, педагог-психолог.

Коррекционно-развивающее обучение строится в соответствии с программно-методическими документами, включает в себя: фронтальные и индивидуально-групповые коррекционные занятия логопеда и сурдопедагога, направленные на коррекцию сенсомоторного, интеллектуального и речевого развития детей, на коррекцию недостатков психического развития детей, ликвидацию пробелов в знаниях, а так же на развитие моторики, пространственной ориентации, зрительно-моторных координаций и других недостаточно развитых психофизиологических функций дошкольников. Работу специалистов МОУ координирует психолого-медико-педагогический консилиум. Итогом изучения ребенка специалистами консилиума является создание индивидуальных программ развития ребенка, которая определяет цель коррекционной работы с конкретным ребенком, выделение сильных сторон ребенка, но которые можно опереться в коррекционной работе, разработку индивидуально ориентированных коррекционных программ с учетом структуры дефекта ребенка. В разработке индивидуальных программ развития участвуют все специалисты консилиума.

Сравнительный количественный анализ результатов промежуточной и контрольной диагностики свидетельствует о положительной динамике в речевом развитии на 55 %. Проблематика по всем параметрам речевого развития остается для решения на втором году обучения у 30% воспитанников. Причинами незначительной динамики являются: анамнестические данные детей, неврологическая симптоматика, неблагоприятная языковая среда в семье (билингвизм), интеллект на нижней границе возрастной нормы, низкая посещаемость (по заявлению родителей в связи с семейными обстоятельствами).

Более половины выпускников готовы к обучению в школе. Несмотря на ряд рекомендуемых программой мероприятий, направленных на нивелирование имеющихся трудностей, качественный анализ на конец учебного года позволяет выявить схожую проблематику: снижение таких параметров речевого развития, как звукопроизношение, фонематическое восприятие, грамматический строй, словарный запас и словообразование, и самые низкие показатели по формированию связной речи. К первопричинам относятся такие факторы, как анамнестические данные ребёнка, неврологическая симптоматика, пассивная позиция родителей к решению проблем ребёнка, а также недостаточно высокий общий культурный уровень ближайшего окружения. К позитивным изменениям можно отнести следующие показатели: увеличение процента детей с речевой нормой, увеличение показателей развития



звуковой культуры, грамматического строя речи, увеличение объёма словарного запаса, развитие фонематического слуха. Вышеперечисленные факторы свидетельствуют о наличии положительной динамики в речевом развитии.

Причины незначительной динамики: анамнестические данные ребёнка (отягощенность основного диагноза), неврологическая симптоматика, пассивная позиция родителей к решению проблем ребёнка, а также недостаточно высокий общий культурный уровень ближайшего окружения.

### **Обеспечение психофизиологической безопасности воспитанников**

Оборудование групп соответствует гигиеническим и противопожарным требованиям. Все группы и специализированные помещения обеспечены мебелью, соответствующей возрастным нормативам воспитанников.

В МБУ детском саду №43 «Гнездышко» четко выполняются предписания Госпожнадзора. По противопожарной безопасности имеются планы эвакуации, размещенные на первом и втором этажах. Смонтирована автоматическая пожарная сигнализация, а также кнопка тревожной сигнализации, система передачи состояния пожарной сигнализации. Составляются акты и проводятся испытания спортивного инвентаря, акты-разрешения на проведение занятий в физкультурном зале, акты гидравлического испытания пожарного инвентаря. Имеется в наличии 27 огнетушителей, они размещены согласно требованию Госпожнадзора. Контрольно-пропускной режим в МБУ обеспечивается вахтером. С целью обеспечения психофизиологической безопасности воспитанников психологической службой МБУ созданы условия для выявления внутреннего потенциала ребенка. Отдельным направлением в деятельности педагога-психолога является работа с вновь пришедшими детьми. Адаптивные возможности детей раннего и младшего дошкольного возраста ограничены, поэтому резкий переход малыша в новую социальную ситуацию и длительное пребывание в стрессовом состоянии могут привести к эмоциональным нарушениям или замедлению темпа психофизического развития. Педагог - психолог оказывает квалифицированную помощь в адаптации ребенка к МБУ.

В детском саду работает психолог - медико-педагогический консилиум, в задачи которого входят:

- организация и проведение комплексного изучения интеллектуального и личностного развития ребёнка с использованием педагогических и психологических методов обследования;
- выявление резервных возможностей ребёнка, разработка рекомендаций для участников воспитательно-образовательного процесса с целью обеспечения индивидуального подхода и преемственности;
- выбор дифференцированных педагогических условий, необходимых для коррекции недостатков развития и для организации коррекционно-развивающего процесса;
- обеспечение общей коррекционной направленности учебно-воспитательного процесса, что предполагает активизацию познавательной деятельности детей, повышение уровня их умственного развития, развитие эмоционально-личностной сферы;
- утверждение и согласование планов работы различных специалистов, разработка единого плана работы МБУ;
- составление подробного заключения о состоянии развития и здоровья воспитанников для предоставления в психолого-медико-педагогическую комиссию;
- разработка, составление и утверждение индивидуальных программ развития детей.

В МБУ созданы условия, способствующие сохранению и улучшению здоровья детей, обеспечению физического, психического, интеллектуально-личностного развития ребенка,

осуществлению профилактических и оздоровительных мероприятий, развитию детей интеллектуальных, художественных и творческих способностей детей, приобщению их к общечеловеческим ценностям.

В каждой группе создана развивающая предметная среда, обеспечивающая развитие и безопасность детей с ФГОС ДО.

### **Результаты работы коррекционного сопровождения детей с ОВЗ.**

#### **программы и методики работы с детьми с ОВЗ.**

Адаптированная образовательная программа дошкольного образования<sup>1</sup>. Разработана в соответствии с Федеральным законом РФ от 29.12.2012 №273-ФЗ «Об образовании в Российской Федерации»; СанПин 2.4.1.3049-13, Приказом Министерства образования и науки Российской Федерации от 30 августа 2013 г. N 1014 г. «О утверждении порядка организации и осуществлении образовательной деятельности по основным общеобразовательным программам – образовательным программам дошкольного образования», Федеральным государственным стандартом дошкольного образования от 17.10.2013 № 1155.

Для составления адаптированной образовательной программы использовались программы:

- Программа логопедической работы по преодолению общего недоразвития речи у детей. Под ред. Т.Б. Филичевой, Г.В. Чиркиной, М. «Просвещение» 2010 г.

- «Примерная адаптированная основная образовательная программа для детей с тяжелыми нарушениями речи (общим недоразвитием речи) с 3 до 7 лет». Издание третье, переработанное и дополненное в соответствии с ФГОС ДО. Н. В. Нищева. Санкт-Петербург, ДЕТСТВО-ПРЕСС, 2015

- Программа «Воспитание и обучение слабослышащих дошкольников». Под ред. Л.А. Головчиц. М: УМИЦ «Граф-Пресс», 2003

#### **Задачи, которые решались в 2016-2017 учебном году.**

##### **Что способствовало или мешало их реализации.**

**Цель:** Достичь высокого уровня речевого развития у 90% выпускников через совершенствование системы коррекционно-развивающей работы в группах компенсирующей направленности с учетом особенностей психофизического развития данного контингента детей.

##### **Задачи:**

1- Достичь полной коррекции фонетических и фонематических нарушений у 100% выпускников логопедических групп через введение современных коррекционных технологий.

---

<sup>1</sup> Адаптированная образовательная программа — образовательная программа, адаптированная для обучения лиц с ограниченными возможностями здоровья с учетом особенностей их психофизического развития, индивидуальных возможностей и при необходимости обеспечивающая коррекцию нарушений развития и социальную адаптацию указанных лиц.



2- Достичь развития грамматического строя по высокому и среднему уровню у 65% воспитанников старшей группы через введения ТРИЗ-технологий в систему коррекционной работы.

Стратегическая цель учебного года достигнута. 90 % выпускников групп компенсирующей направленности по результатам исследования речевой готовности к школе выпускников логопедических групп продемонстрировали оптимальный и допустимый уровень речевого развития (72% - оптимальный, 18% - допустимый). В специальном обучении нуждаются 2 ребенка (6,8%), на что имеются объективные причины – один выпускник имеет тугоухость, второй - выраженную задержку психического развития, по заключению ПМПК (2017 г.) ему рекомендовано обучение по специальной программе 7-го вида. За время пребывания в детском саду у данных детей отмечена значительная положительная динамика общего и речевого развития, они полностью социализированы в среде нормально развивающихся сверстников.

Результат обеспечен созданной системой коррекционного сопровождения детей групп компенсирующей направленности, предусматривающей полную интеграцию действий всех специалистов и родителей дошкольников данных групп, , опыт работы представлен на городском семинаре «Методическая работа в ДОО по преодолению комплексных речевых нарушений у дошкольников», который проходил в нашем учреждении 27.10.2016 г.

Однако задача обеспечения полной коррекции звукопроизношения у 100% воспитанников решена частично, 20% детей имеют нестойкое произношение отдельных звуков. Объективными причинами частичной коррекции звукопроизношения у данных детей являются тяжесть речевого дефекта и наличие сложного дефекта развития, недостаточное участие родителей воспитанников в коррекционном процессе, а так же поздние сроки начала коррекционной работы и превышение рекомендованной наполняемости групп.

Сформированность лексико-грамматических процессов у воспитанников старших групп компенсирующей направленности по высокому и среднему уровню составила 75%. Увеличению доли детей с положительной динамикой развития лексико-грамматических процессов способствовала реализация системы интегрированных коррекционно-развивающих занятий в соответствии с требованиями ФГОС, использование ТРИЗ-технологий в системе логопедических занятий, а так же совершенствование системы взаимосвязи участников коррекционно-развивающего процесса.

#### **4. Даты проведения психолого-медико-педагогических консилиумов.**

1. 02.09.2016
2. 14.03.2016
3. 14.09.2016
4. 26.09.2016
5. 16.11.2016
6. 16.01.2017
7. 22.05.2017

## 5.Результативность работы по речевому развитию и коррекции

1-2 год обучения

Группа	Диагноз	Кол-во детей	Направления работы	Положительная динамика				Незначительная динамика			
				Середина года		Конец года		Середина года		Конец года	
				Количество детей	Доля детей (%)	Количество детей	Доля детей (%)	Количество детей	Доля детей (%)	Количество детей	Доля детей (%)
Средняя группа «Росточки»	ОНР	11									
			Звуковая культура речи	8	72	10	91	3	28	1	9
			Грамматический строй	8	72	10	91	3	28	1	9
			Лексика	8	72	10	91	3	28	1	9
			Фонематический слух	8	72	10	91	3	28	1	9
Связная речь	8	72	10	91	3	28	1	9			
<b>ВСЕГО в%</b>					<b>72%</b>		<b>91%</b>		<b>28%</b>		<b>9%</b>
Старшая группа «Ромашки»	ОНР	14	Звуковая культура речи	4	28,5	8	57,5	10	71,5	6	42,5
			Грамматический строй	6	43,5	10	71,5	8	56,5	4	28,5
			Лексика	5	36,6	11	78,5	9	63,5	3	21,5
			Фонематический слух	6	43,5	11	78,5	8	56,5	3	21,5
			Связная речь	4	29,5	7	50	10	70,5	7	450
<b>ВСЕГО в%</b>					<b>36,3%</b>		<b>67,2%</b>		<b>63,7%</b>		<b>32,8%</b>
Смешанная группа «Колокольчики»	ОНР	3	Звуковая культура речи	1	33,3	2	66,7	2	66,7	1	33,3
			Грамматический строй	1	33,3	2	66,7	2	66,7	1	33,3
			Лексика	1	33,3	2	66,7	2	66,7	1	33,3
			Фонематический слух	1	33,3	2	66,7	2	66,7	1	33,3
			Связная речь	1	33,3	2	66,7	2	66,7	1	33,3
<b>ВСЕГО %</b>					<b>33,3%</b>		<b>66,7%</b>		<b>66,7%</b>		<b>33,3%</b>
Старшая группа «Непоседы»	ОНР	13	Звуковая культура речи	2	15,2	11	84,8	11	84,4	2	15,2
			Грамматический строй	10	76	12	92,4	3	24	1	7,6
			Лексика	10	76	12	92,4	3	24	1	7,6
			Фонематический слух	10	76	12	92,4	3	24	1	7,6
			Связная речь	10	76	12	92,4	3	24	1	7,6
<b>ВСЕГО в%</b>					<b>63,8%</b>		<b>91%</b>		<b>36,2%</b>		<b>9%</b>
<b>Средний показатель</b>					<b>41%</b>		<b>63,2%</b>		<b>59%</b>		<b>36,8%</b>

**Причины незначительной динамики:** Сравнительный количественный анализ результатов промежуточной и контрольной диагностики свидетельствует о положительной динамике в речевом развитии на 23%. Проблематика по всем параметрам речевого развития остается для решения на первом и втором году обучения у всех воспитанников. Причинами незначительной динамики являются: анамнестические данные детей: неврологическая симптоматика, обусловленное алалией безречь, задержка развития психических процессов (интеллект на нижней границе возрастной нормы, ЗПР), соматические заболевания, наличие детей со сложным дефектом (аутичное поведение, тугоухость легкой степени), осложненные выраженной неврологической симптоматикой (дизартрия) и анатомическими дефектами (укороченная подъязычная связка), недостаточное участие родителей воспитанников в процессе коррекции.

## 2 (3)год обучения (выпускники)

Группа	Диаг ноз	Колич еств о детей	Направления работы	Положительная динамика				Незначительная динамика				Полная коррекция									
				Н		С		К		Н		С		К							
				Колич ество детей	Доля детей (%)	Колич ество детей	Доля детей (%)	Колич ество детей	Доля детей (%)	Колич ество детей	Доля детей (%)	Колич ество детей	Доля детей (%)	Колич ество детей	Доля детей (%)	Колич ество детей	Доля детей (%)	Колич ество детей	Доля детей (%)		
Подготовит ельная «Незабудки »	ОН Р	12																			
			Звуковая культура речи	3	24,5	6	50	3	24,5	9	75,5	5	41,7	0	0	0	0	1	8,3	9	75,5
			Грамматический строй	4	32,5	7	58,3	1	8,3	8	67,5	5	41,7	0	0	0	0	0	0	11	91,7
			Лексика	5	40,5	7	58,3	1	8,3	7	59,5	5	41,7	0	0	0	0	0	0	11	91,7
			Фонематический слух	5	40,5	7	58,3	1	8,3	7	59,5	5	41,7	0	0	0	0	0	0	11	91,7
			Связная речь	3	24,5	7	58,3	1	8,3	9	75,5	5	41,7	0	0	0	0	0	0	11	91,7
			Подготовка к обучению грамоте	3	24,5	7	58,3	1	8,3	9	75,5	5	41,7	0	0	0	0	0	0	11	91,7
<b>ВСЕГО в %</b>					<b>31,2</b>		<b>56,9</b>		<b>11</b>		<b>68,8</b>		<b>41,7</b>		<b>0</b>		<b>1,4</b>		<b>89</b>		
Подготовит ельная «Колокольч ики»	ОН Р	10	Звуковая культура речи	7	70	7	70	3	30	3	30	3	30	0	0	0	0	0	0	7	70
			Грамматический строй	7	70	7	70	2	20	3	30	3	30	0	0	0	0	0	0	8	80
			Лексика	7	70	7	70	2	20	3	30	3	30	0	0	0	0	0	0	8	80
			Фонематический слух	7	70	7	70	2	20	3	30	3	30	0	0	0	0	0	0	8	80
			Связная речь	7	70	7	70	3	30	3	30	3	30	0	0	0	0	0	0	7	70
			Обучение грамоте	7	70	7	70	3	30	3	30	3	30	0	0	0	0	0	0	7	70
<b>ВСЕГО в %</b>				<b>70%</b>		<b>70%</b>		<b>25%</b>		<b>30%</b>		<b>30%</b>	<b>0</b>	<b>0</b>	<b>0</b>	<b>0</b>	<b>0</b>	<b>0</b>	<b>75%</b>		
				<b>50,6</b>		<b>63,5</b>		<b>18</b>		<b>49,4</b>		<b>35,5</b>		<b>0</b>		<b>0</b>		<b>0</b>	<b>82%</b>		

**Причины, по которым не достигнута полная коррекция патологии у воспитанников:** 82% выпускников полностью готовы к обучению в школе. Они владеют умением оформлять речевое высказывание в соответствии с фонетическими нормами русского языка, владеют правильным звуко-слоговым оформлением речи, понимают и используют в самостоятельной речи все лексико-грамматические категории слов. Помимо этого, у этих детей развиты предпосылочные условия, определяющие готовность к школьному обучению: фонематическое восприятие, первоначальные навыки звукового и слогового

анализа и синтеза, графомоторные умения, элементарные навыки письма и чтения. Несмотря на ряд рекомендуемых программой мероприятий, направленных на нивелирование имеющихся трудностей, качественный анализ на конец учебного года позволяет выявить схожую проблематику: недостаточная коррекция таких параметров речевого развития, как звукопроизношение, грамматический строй, словарный запас. К первопричинам относятся такие факторы, как анамнестические данные ребёнка, наличие детей со сложным дефектом (ЗПР), выраженная неврологическая симптоматика (дизартрия, СДВГ, ММД), пассивная позиция родителей к решению проблем ребёнка, а также недостаточно высокий общий культурный уровень ближайшего окружения, билингвизм. К позитивным изменениям можно отнести следующие показатели: увеличение показателей уровня развития связной речи, звуковой культуры, грамматического строя речи, увеличение объёма словарного запаса, развитие фонематического слуха. Вышеперечисленные факторы свидетельствуют о наличии положительной динамики в речевом развитии выпускников логопедических групп.

### Для детей с нарушением слуха

Группа	Количество детей	Направления работы	1-й год обучения						Причины незначительной динамики	2-й год обучения (выпускники)						Причины незначительной динамики
			Положительная динамика %			Незначительная динамика %				Положительная динамика %			Незначительная динамика %			
			н	с	к	н	с	к		н	с	к	н	с	к	
Для слабослышащих детей	Разнообразные - 6	Формирование произношения	20	60	60	80	40	40	Наличие комплексных нарушений, анамнестические данные ребёнка, неврологическая симптоматика, пассивная позиция родителей к решению проблем ребёнка, а также недостаточно высокий общий культурный уровень ближайшего окружения	100	100	100				
		Развитие слуха	20	60	60	80	40	40		100	100	100				
		Моторика общая	20	60	100	80	40	0		100	100	100				
		Моторика мелкая	20	60	100	80	40	0		100	100	100				
		Внимание	20	60	80	80	40	20		100	100	100				
		Ориентировка на бумаге	20	60	60	80	40	40		100	100	100				
		Ориентировка в пространстве	20	60	60	80	40	40		100	100	100				
		Восприятие сенсорное	20	60	80	80	40	20		100	100	100				
		Восприятие познавательное	20	60	80	80	40	20		100	100	100				
		Мышление наглядно-действенное	20	60	80	80	40	20		100	100	100				
		Мышление наглядно-образное	20	60	80	80	40	20		100	100	100				
		Логическое мышление	20	60	20	80	40	80		100	100	100				
		Счет количественный	20	60	100	80	40	0		100	100	100				
		Счет опер.	20	60	60	80	40	40		100	100	100				
		Память	20	60	80	80	40	20		100	100	100				
Коммуникативность с детьми	20	60	100	80	40	0	100	100	100							
Коммуникативность с взрослыми	20	60	100	80	40	0	100	100	100							
<b>Всего %</b>			<b>20%</b>	<b>60%</b>	<b>76%</b>	<b>80%</b>	<b>40%</b>	<b>24%</b>								

**Итого**

Количество детей	РЕАБИЛИТАЦИЯ /КОРРЕКЦИЯ НА КОНЕЦ ГОДА	
	Полная	Частичная
ОНР 1-й, 2-й год обучения - 41	0	100%
ОНР 2-й год обучения (выпускники) - 22	93,5%	6,5%
Нарушение слуха 1-й год обучения - 5	0	100%
Нарушение слуха 2-й год обучения (выпускники) – 1	0	100
<b>Всего детей в группах компенсирующей направленности - 69</b>		

**Для всех категорий детей с особыми образовательными потребностями о результатах на конец года.**

Количество детей дошкольного возраста ( в ДОУ)	Количество детей в КРС	Количество детей с особыми образовательными потребностями выпущено из ДОУ	Выпущены в массовые ОУ (реабилитированы)	Обучаются интегрировано	В спецклассах	В СКОУ	Индивидуально
343	79*	29	27		1	1	

\*из них: группы ОНР – 63, логопункт – 20, нарушение слуха - 6

Решение проблемы социализации дошкольников с нарушением слуха наиболее эффективно в процессе интеграции слабослышащих детей в среду слышащих сверстников.

Общепризнанными являются следующие формы интеграции:

- полная,
- комбинированная,
- частичная и временная.

Различные формы интеграции требуют готовности педагогов, родителей, и, в большей степени, готовность самого ребенка, психологическую, речевую и интеллектуальную. В ДОУ разработана и апробирована разновидность временной интеграции – встречная (в процессе театрализованной деятельности и сюжетно-ролевой игры), которая наиболее полно отвечает указанным выше условиям. Данная форма эффективна даже для слабослышащих детей с выраженной интеллектуальной недостаточностью. Позитивное отношение к идее совместного обучения родителей слышащих и слабослышащих детей позволило достигнуть результата – 100% воспитанников с нарушением слуха показали положительную динамику сформированности способности к социальной адаптации в соответствии с индивидуальными психофизическими особенностями.

Достижение запланированных результатов стало возможным благодаря оптимизации существующих ресурсов и привлечению новых.

### **Кадровые ресурсы: в ДОУ отсутствуют вакансии, работают;**

3 логопеда,

1 педагог-психолог

1 сурдопедагог.

Обеспечена готовность педагогов к введению новых технологий, форм обучения: определены профессионально значимые умения, знания педагогов, необходимые для реализации необходимых технологий и форм обучения, организована методическая работа с педагогами ДОУ, а так же внешнее повышение квалификации. В управленческой практике эффективно используется педагогическое проектирование, которое в нашем учреждении рассматривается как ресурс развития персонала в ДОУ. Данные подходы позволили повысить профессиональную компетентность педагогов в вопросах проектирования интегрированных занятий, осуществления подбора оптимальных методов и приемов в процессе использования технологии «проектный метод», так же в вопросах здоровьесбережения и оздоровления детей.

Организационные ресурсы направлены на обеспечение организационных условий для обеспечения введения необходимых технологий и форм обучения для достижения запланированных результатов, составлено расписание занятий, совместной деятельности, режима дня, обеспечено методическое сопровождение реализации технологии, а так же разработана система контроля над реализацией данной технологий и форм обучения.

Материально-техническое обеспечение – важная составляющая достижения целей, стоявших перед ДОУ в прошедшем учебном году. Несмотря на негативные изменения, происходящие в экономике, удалось достигнуть целей на уровне материально-технического обеспечения, для реализации технологий и форм обучения. Оснащенность кабинетов для реализации технологии «проектного метода» и элементов технологии

«Подвижные игры и игровые упражнения» составила 80%, элементов технологии

«Обучение детей дошкольного возраста рассказыванию» - 76%, элементов технологии творческого конструирования – 57% от необходимого оборудования: приобретены учебно-методические пособия, раздаточный и демонстрационный материал. Участие МБУ в областной целевой программе «Интеграция детей и молодых людей с проблемами в развитии» обеспечило детский сад современным оборудованием для сенсорной комнаты, которая позволит, прежде всего, повысить качество коррекционной работы, развития сенсорики и гармонизацию эмоциональной сферы дошкольников и детско-родительских отношений.

**Достижение воспитанников за 2016-2017 учебный год**

<b>международные конкурсы</b>			
Название конкурса –организаторы конкурса	ФИ ребенка	возраст	награды
IX Международный конкурс «Гордость России» 2017г Номинация: «День Победы в моей семье» <b>Название работы «День Победы»</b> Центр организации и проведения дистанционных конкурсов для дошкольников, школьников, воспитателей и педагогов <i>«Гордость России»</i> <a href="http://www.gordost-russia.ru">www.gordost-russia.ru</a>	Светова Даша	6-7 лет	Диплом победителя I степени № 1705121644-149
	Сунцова Арина	6-7 лет	Диплом победителя III степени № 1705121644-146
Международный творческий конкурс «Пусть всегда будет лето!» - Сайт Академии развития творчества «АРТ-талант» <a href="http://www.art-talant.ru">www.art-talant.ru</a>	Кравченко Степан	5-6 лет	Диплом 1 место ИН-60707-251394
<b>Всероссийские конкурсы</b>			
Всероссийская викторина «Перелётные птицы» 2017- Год экологии в России Центр организации и проведения дистанционных конкурсов для дошкольников, школьников, воспитателей и педагогов <i>«Гордость России»</i> <a href="http://www.gordost-russia.ru">www.gordost-russia.ru</a>	Сергеев Илья	6-7 лет	Диплом I степени
III Всероссийский конкурс «Гордость России»	Егорова Надя	6-7 лет	Диплом победителя II степени
Всероссийская викторина «А знаешь ли ты? (о животных)» - г. Москва <a href="http://www.uspeh-konkurs.ru">www.uspeh-konkurs.ru</a>	Щербаков Владимир	5-6 лет	Диплом победителя I степени № 213
<b>Областные конкурсы</b>			
Областной фестиваль детского и юношеского творчества «Пасхальная капель» <b>Отдел регионального образования -2017</b>	Кириллов Сергей Черныгина Алена (художественное слово) Попова Евгения Еремин Ярослав Венедиктова Дарина	5-7 лет	Диплом лауреата VIII –областного конкурса

	(художественно – прикладное творчество)		
Областной фестиваль детского и юношеского творчества «Пасхальная капель» Отдел регионального образования - 2017 ансамбль «Голосок»	Осипова Ксения Чернятина Алена Джураева Диана Кожохару Вероника Николенко Лиза	6-7 лет	
Областной конкурс детского и юношеского творчества «Берегиня» - «Доброе сердце»	Осипова София Чернятина Алена Джураева Диана Кожохару Вероника Николенко Лиза	6-7 лет	Диплом участника
Областной конкурс детского и юношеского творчества «Берегиня» - «Зимняя Феерия»	Осипова София Терехина Ева	6-7 лет 4-5 лет	Диплом II степени Диплом I степени
<b>Городские конкурсы</b>			
<b>Городские соревнования по художественной гимнастике</b>	Мышкина Екатерина Мышкина Анастасия	5-6	Диплом II степени Диплом I степени

#### 6.5. Оценка обеспечения преемственности и непрерывности в содержании образовательного процесса с учётом возраста детей.

##### Преемственность и непрерывность в содержании образовательного процесса по приоритетным направлениям

1. ГОУ «Центр диагностики и коррекции развития детей»
2. ГОУ высшего профессионального образования «Самарский государственный педагогический университет»
3. МУ Центр «Семья» Центрального района г.о. Тольятти
4. МОУ СОШ №13

##### II. Коррекционно-развивающее направление

1. МОУ ППЦ
2. Областная ПМПК г. Самары

##### III. Здоровьесбережение

1. МУЗ поликлиники № 2
2. МУЗ Центр восстанавливающего лечения детей «Ариадна»

##### IV. Художественно-эстетическое направление

1. Детская музыкальная школа № 2
2. Театр «Луч»

##### V. Преемственность

1. МОУ СОШ № 13
2. МС(к)ОУ №5



1. ИНПО ТГУ

Преемственность в воспитательно-образовательном процессе обеспечивается взаимодействием детского сада и родителей посредством различных форм работы, ежедневных бесед об успехах и трудностях детей, консультаций, тренингов, решений жизненных ситуаций, открытых совместные мероприятия в детском саду и др.

Преемственность в работе с МОУ СОШ обеспечивается посредством изучения воспитателями МБУ программы начальных классов, посещения ими научных конференций и методических объединений, взаимного посещения уроков и занятий, через родительские собрания и педагогические гостиные, проводимые совместно со специалистами МБУ детского сада № 43 и учителями начальных классов МОУ СОШ № 13.

Таким образом, целостное и непрерывное развитие ребенка происходит в процессе целенаправленного воспитательно-образовательного воздействия. Организация обучения, построенная на принципах программности, планомерности, системности, повтора и постепенности усложнения задач позволяет МБУ осуществлять преемственность между основными звеньями воспитания, обучения и развития ребенка.

**7. Степень реализации потребностей родителей и заказа органов местного самоуправления (если таковой имеется).**

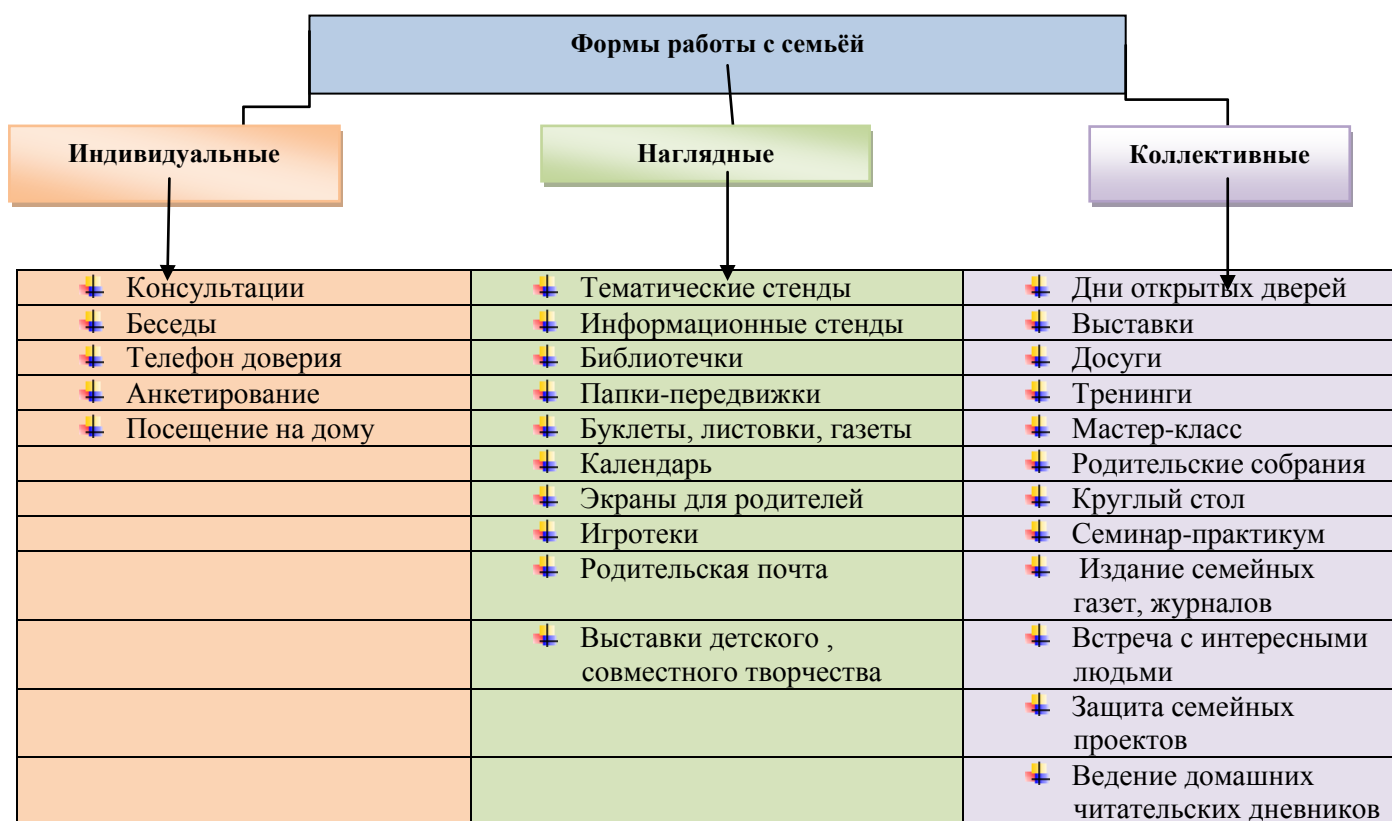
Родители выступают как основные заказчики системы дошкольного воспитания, поэтому важно взаимодействие двух социальных институтов: семьи и детского сада для функционирования дошкольного учреждения для поддержания его конкурентной способности.

**Особенности взаимодействия МБУ детского сада №43 «Гнездышко» с семьями воспитанников**

В основе современной концепции дошкольного воспитания лежит идея о том, что за воспитание детей несут ответственность родители, а все другие социальные институты признаны помочь, поддержать, направить, наполнить воспитательную деятельность семьи.

Признание приоритета семейного воспитания требует новых отношений семьи и дошкольной организации. Новизна этих отношений определяется понятиями «сотрудничество», «социальное партнерство», которое организуется через разнообразные формы взаимодействия

**формы обеспечения психолого-педагогической поддержки семьи и повышения компетентности родителей**



МБУ располагает условиями, способствующими реализации потребностей родителей:

- наличие квалифицированных специалистов;
- предоставление комплекса дополнительных образовательных услуг;
- благоприятный психологический климат в коллективе;
- высокий уровень комфортности созданной воспитательно-образовательной среды;
- индивидуальный подход к развитию воспитанников.

Изучение запросов родителей, проблем микрорайона, а также профессиональный уровень педагогов МБУ позволяет вести работу с семьями дошкольников в социуме по следующим направлениям:

- психолого-педагогическое консультирование и коррекционная помощь детям, не посещающим детский сад;
- создание справочно-информационной службы по вопросам воспитания и обучения дошкольников для жителей микрорайона;
- дальнейшая реализация приоритетных направлений деятельности с воспитанниками: физического развития, художественно-эстетического, социально-личностного и познавательно-речевого.

### **7.1. Сопоставление перспективы развития учреждения с проблемами окружения (района, города, региона и т.д.).**

Причинно-следственный анализ степени достижения показателей, запланированных на отчетный период, показывают эффективность нашего учреждения. Долгосрочные цели, определенные программой развития, в целом, достигнуты. Для коллектива ДОУ актуальным остается решение следующих задач:

- охрана жизни и укрепление физического и психического здоровья детей;
- обеспечение познавательно-речевого, социально-личностного, художественно-эстетического и физического развития детей;
- воспитание с учетом возрастных категорий детей гражданственности, уважения к правам и свободам человека, любви к окружающей природе, Родине, семье;
- осуществление необходимой коррекции недостатков в физическом и (или) психическом развитии детей;
- взаимодействие с семьями детей для обеспечения полноценного развития детей;
- оказание консультативной и методической помощи родителям (законным представителям) по вопросам воспитания, обучения и развития детей.

В современной социокультурной ситуации все большее значение приобретает ценность развития личности. Сегодня обращение к личностно-ориентированной педагогике характеризует общие тенденции перестройки образования. Исходя из потребностей времени, учитывая запросы социума и новые задачи, поставленные перед МБУ учредителем, нашим образовательным учреждением выбрана модель, особенностью которой является воспитание ребенка на основе духовных общечеловеческих ценностей, что способствует формированию у него социально значимых компетенций (социальных, межкультурных, коммуникативных и других), с учетом индивидуальных особенностей личности.

## **VIII. Информационно-техническое оснащение и медико-социальные условия пребывания детей в ДОУ**

### **8.1. Данные о наличии специально оборудованных помещений для организации образовательного процесса**

В МБУ создана хорошая материально-техническая база для организации воспитательно-образовательной работы с детьми и решения приоритетных направлений деятельности:

№ п/п	Название объекта	Оборудование объекта	Назначение объекта
1	Музыкальный зал	Фортепиано, электрическое фортепиано, музыкальный центр, детские музыкальные инструменты, различные виды кукольного театра, дидактические игрушки, детская мебель, методическая литература, фонотека, компьютер, проектор	Проведение музыкальных занятий, занятий театра, развлечений, концертов, спектаклей, праздников
2	Физкультурный зал	Стенка спортивная, волейбольная сетка, скакалки, обручи, дорожка массажная, маты, кегли, ворота футбольные, дуги металлические и деревянные, канаты, коврики, палки гимнастические, массажёр для ног, клюшки,	Организация физкультурно-оздоровительной работы, утренней гимнастики, физкультурных занятий, спортивных развлечений
3	Медицинский кабинет, процедурный кабинет, изолятор	Холодильник для хранения вакцины, термометры, тонометр, весы, ростометр, таблицы для определения остроты зрения, медикаменты, шкаф для хранения медикаментов, кушетка	Организация лечебно-профилактической работы с детьми, осмотр детей, антропометрия, проведение вакцинации
4	Кабинет педагога - психолога	Материалы для взаимодействия психолога и педагогов, психолога и родителей. Материалы для психодиагностической работы с детьми. Отчетность и нормативные документы Дидактический материал для проведения тренинговых занятий	проведение диагностики и коррекции развития детей, занятий по психогимнастике
5	Кабинеты логопеда	Дидактический материал для обследования и коррекционной работы, альбомы для обследования и коррекции звукопроизношения, слоговой структуры слова. Наборы наглядно-графической символики по темам. Пособия по развитию словарного запаса по темам. Пособия по развитию грамматического строя речи., по развитию связной речи., по развитию оптико-пространственных ориентировок, по развитию чувствительности и подвижности рук. Логопедическая документация, диагностический инструментарий, методическая литература.	Для проведения фронтальных и индивидуальных НОД по коррекции нарушений речи.

6	Кабинет сурдопедагога.	Методическая литература, пособия, дидактические игры, картинки, иллюстрации, тематические полотна, дидактический материал по обследованию речи детей, документация сурдопедагога.	Для проведения фронтальных, подгрупповых и индивидуальных НОД с детьми с нарушением слуха.
4	Кабинет заместителей заведующего по ВМР	Методическая и художественная литература по организации различных видов детской деятельности, дидактические игры и пособия, игровые наборы по темам, серии картин, периодические издания, компьютер, ксерокс	Организация разнообразных форм методической работы, консультативный центр обобщения и распространения передового педагогического опыта
5	18 групповых помещений	Набор детской мебели, игрушки, дидактические, спортивные, настольно-печатные игры и пособия, игровая мебель, уголки природы и экспериментирования	Организация присмотра и ухода, игровой, непосредственной образовательной и самостоятельной деятельности
6	Бухгалтерия	Компьютеры, ксерокс, мебель, документы	Ведение бухгалтерской документации
7	Кабинет заведующего	Компьютер, мебель, документы	Приём родителей и сотрудников, проведение совещаний администрации
8	Кабинет заместителя заведующего по АХР	Компьютер, мебель, документы	Ведение документации
10	Пищеблок	Холодильные камеры, плиты, мясорубка, картофелечистка, овощерезка, посуда, хлеборезка	Приготовление и раздача пищи согласно СанПиН
11	Прачечная	Стиральные машины, сушильный аппарат, утюги, мебель, постельное бельё, спецодежда	Стирка и глажка

Таким образом, состояние материальной и технической базы позволяет реализовать программы развития и воспитания детей дошкольного возраста в полном объеме, обеспечивает организацию жизни детей в образовательном учреждении, способствует сохранению и укреплению здоровья дошкольников.

## 8.2. Уровень социально-психологической комфортности воспитательно-образовательной среды.

Комфортность для ребёнка – это удовлетворение основных эмоциональных потребностей и прежде всего потребности в защищённости, потребности во внешних впечатлениях, в обучении, в различных видах адаптивной возрасту деятельности.

Учитывая эти особенности, педагогический коллектив создает образовательную среду, которая предоставляет ребёнку возможность быть субъектом любой социокультурной области человеческой деятельности (социальная и коммуникативная компетентность, художественное и конструктивное творчество, физкультурная деятельность и т.д.) и обеспечивает способы социализации, заключающиеся в возможности социального и межличностного взаимодействия, необходимого для успешной и активной жизни в условиях современного общества. Проектирование образовательной

среды в детском саду направлено на организацию педагогических условий для формирования и осознания ребёнком собственного личностного опыта, приобретаемого на основе межличностных отношений и обусловленных ими ситуаций, обеспечения личностного саморазвития детей при сохранении и укреплении соматического, психического, социального и духовного здоровья.

Условия для развития детей созданы с учетом индивидуализации и дифференцированного подхода, правовой и психологической защиты каждого ребенка.

**Социально-психологическая комфортность** достигается путем создания:

- развивающей предметно-пространственной среды;
- комфортного морально-эмоционального климата, атмосферы доброжелательности и взаимной ответственности;
- общения и межличностного взаимодействия участников образовательного процесса.

Пространство жизнедеятельности ребенка является важной составляющей среды его развития. При проектировании пространства в групповых помещениях педагоги исходят из цели, задач и содержания реализуемых образовательных программ, в том числе и коррекционных. Предметное пространство группового помещения обеспечивает ребенку возможность накопления такого конкретного субъективного опыта, который содержит средства и способы взаимодействия с миром, расширяет возможности ребенка активно и творчески участвовать в этом взаимодействии и побуждает его к приобретению нового опыта. Расширение и развитие субъективного опыта происходит благодаря введению в него новых для ребенка средств и способов познания и преобразования мира. Эстетичность, продуманность, многофункциональность размещения оборудования, мебели создают условия обеспечения комфортности, эмоционального благополучия, положительного микроклимата в каждой группе.

Основной принцип взаимодействия с детьми - педагогика сотрудничества, доброжелательное отношение к ребенку. Современные требования к новому содержанию дошкольного образования создают новый уровень общения педагога и ребенка не «над» ребенком, а «вместе». Общение строится на взаимопонимании и взаимодействии. Воспитатели, следуя поставленным перед коллективом задачам, стараются создать эмоциональный комфорт для каждого ребенка, обеспечивая физическое и психическое здоровье.

В группах ДОУ наблюдается эмоционально благоприятная атмосфера. Взаимоотношения детей друг с другом и взрослыми доброжелательные, похожие на семейные, благодаря чему развитие детей принимает естественные формы. Для развития эмоциональной сферы детей, для эмоционального объединения групп и адаптации детей к новым условиям жизни в ДОУ, в сентябре-октябре проводятся занятия по адаптации детей. Эти занятия помогают ребёнку почувствовать себя более защищенным, сформировать чувство принадлежности к группе, способствовать повышению уверенности в себе и развитию самостоятельности, формировать позитивное отношение к своему «Я», к сверстникам.

Для коррекции тревожности психолог использует следующие программы:

- Программа социально-психологической коррекционно-развивающей работы с детьми старшего дошкольного возраста. (И. Ярушина)
- Программа развития эмоциональной сферы ( Р. Калинина)

В детском саду создаются условия для достижения высокого уровня социально - психологической комфортности участников образовательного процесса. Педагог - психолог грамотно строит свою работу по проблеме общения с детьми, педагогами, родителями.

В МБУ уделяется внимание вопросу взаимодействия педагогического коллектива и родителей вновь поступающих детей: консультирование родителей по организации пребывания ребенка в детском саду, по вопросам адаптации и подготовки ребенка к поступлению в детский сад; оздоровления и закаливания; самообслуживания, культурно-гигиенических навыков и нравственного поведения. Родители воспитанников принимают активное участие в разрешении трудностей, с которыми встречается их дети при первых посещениях МБУ.

## **IX. Финансово-хозяйственная деятельность**

МБУ детский сад № 43 "Гнёздышко"

за январь 2016г.- май 2017г.

**Получено средств по бюджетной деятельности:**

**39579,30 тыс.руб.**

Израсходовано на приобретение работ, услуг по содержанию имущества, обслуживанию здания, услуг

798,74 тыс.руб.

связи:

Приобретение материальных запасов: 141,87 тыс.руб.

Расходы по оплате труда. Уплата федеральных, региональных, местных налогов и сборов: 38991,92 тыс.руб.

**Получено средств по внебюджетной деятельности: 8944,71 тыс.руб.**

в том числе от оказания платных дополнительных услуг 0 тыс.руб.

Израсходовано на приобретение работ, услуг по содержанию имущества, обслуживанию здания, услуг связи: 110,0 тыс.руб.

Приобретение основных средств: 0,00 тыс. руб

Приобретение продуктов питания и материальных запасов: 7569,79 тыс.руб.

#### **Х. Оценка деятельности дошкольного образовательного учреждения родителями воспитанников**

В ходе работы с родителями педагогический коллектив МБУ решает задачи повышения педагогической культуры родителей, изучает, распространяет положительный опыт семейного воспитания.

Результаты анкетирования родителей воспитанников

Кол-во анketируемых родителей \_\_\_\_\_ 130 \_\_\_\_\_

Таблица

Критерии	«Да»		«Нет»		«Не знаю»		Количество незаполненных анкет	
	кол-во	процент	кол-во	процент	кол-во	процент	кол-во	процент
<b>1</b>	127	97,7	2	1,5	1	0,8	-	-
<b>2</b>	122	93,8	1	0,8	7	5,4	-	-
<b>3</b>	129	99,2	-	-	1	0,8	-	-
<b>4</b>	104	80	9	6,9	17	13,1	-	-
<b>5</b>	130	100	-	-	-	-	-	-
<b>6</b>	128	98,4	1	0,8	1	0,8	-	-
<b>7</b>	126	96,9	-	-	4	3,1	-	-
<b>8</b>	124	95,4	1	0,8	5	3,8	-	-
<b>9</b>	127	97,7	1	0,8	2	1,5	-	-
<b>10</b>	129	99,2			1	0,8	-	-
<b>Итого</b>	125	96 %	1	1 %	4	3 %		

Таким образом, работа и отношение педагогического коллектива дошкольного учреждения удовлетворяет спрос родителей и их информирование на 96 %. В некоторых анкетах были высказаны доброжелательные отзывы о коллективе МБУ.

## II Показатели деятельности дошкольной образовательной организации

П/п	Показатели	Единица измерения	Значение (за отчетный период)	Значение (за период, предшествующий отчетному)
1.	Образовательная деятельность			
1.1.	Общая численность воспитанников, осваивающих образовательную программу дошкольного образования, в том числе:	человек	341	341
1.1.1.	В режиме полного дня (8 - 12 часов)	человек	341	341
1.1.2.	В режиме кратковременного пребывания (3 - 5 часов)	человек	-	-
1.1.3.	В семейной дошкольной группе	человек	-	-
1.1.4.	В форме семейного образования с психолого-педагогическим сопровождением на базе дошкольной образовательной организации	человек	-	-
1.2.	Общая численность воспитанников в возрасте до 3 лет	человек	58	57
1.3.	Общая численность воспитанников в возрасте от 3 до 8 лет	человек	283	284
1.4.	Численность/удельный вес численности воспитанников в общей численности воспитанников, получающих услуги присмотра и ухода:	человек /%	341	341
1.4.1.	В режиме полного дня (8 - 12 часов)	человек /%	341	341
1.4.2.	В режиме продленного дня (12 - 14 часов)	человек /%	-	-
1.4.3.	В режиме круглосуточного пребывания	человек /%	-	-
1.5.	Численность/удельный вес численности воспитанников с ограниченными возможностями здоровья в общей численности воспитанников, получающих услуги:	человек /%	69	69
1.5.1.	По коррекции недостатков в физическом и (или) психическом развитии	человек /%	-	-
1.5.2.	По освоению образовательной программы дошкольного образования	человек /%	341	341
1.5.3.	По присмотру и уходу	человек /%	341	341
1.6.	Средний показатель пропущенных дней при посещении дошкольной образовательной организации по болезни на одного воспитанника	день	4,4	4,4
1.7.	Общая численность педагогических работников, в том числе:	человек	41	41
1.7.1.	Численность/удельный вес численности педагогических работников, имеющих высшее образование	человек /%	17/42%	15/36%

1.7.2.	Численность/удельный вес численности педагогических работников, имеющих высшее образование педагогической направленности (профиля)	человек /%	17/42%	15/36%
1.7.3.	Численность/удельный вес численности педагогических работников, имеющих среднее профессиональное образование	человек /%	24/58%	26/64%
1.7.4.	Численность/удельный вес численности педагогических работников, имеющих среднее профессиональное образование педагогической направленности (профиля)	человек /%	24/58%	26/64%
1.8.	Численность/удельный вес численности педагогических работников, которым по результатам аттестации присвоена квалификационная категория, в общей численности педагогических работников, в том числе:	человек /%	23/56%	20/49%
1.8.1.	Высшая	человек /%	14/31%	14/43%
1.8.2.	Первая	человек /%	9/22%	16/45%
1.9.	Численность/удельный вес численности педагогических работников в общей численности педагогических работников, педагогический стаж работы которых составляет:	человек /%		
1.9.1.	До 5 лет	человек /%	-	6/15%
1.9.2.	Свыше 30 лет	человек /%	10/24%	11//27%
1.10.	Численность/удельный вес численности педагогических работников в общей численности педагогических работников в возрасте до 30 лет	человек /%	17/42%	5/12%
1.11.	Численность/удельный вес численности педагогических работников в общей численности педагогических работников в возрасте от 55 лет	человек /%	7/17%	2/5%
1.12.	Численность/удельный вес численности педагогических и административно-хозяйственных работников, прошедших за последние 5 лет повышение квалификации/профессиональную переподготовку по профилю педагогической деятельности или иной осуществляемой в образовательной организации деятельности, в общей численности педагогических и административно-хозяйственных работников	человек /%	4/100%	4/100%
1.13.	Численность/удельный вес численности педагогических и административно-хозяйственных работников, прошедших повышение квалификации по применению в образовательном процессе федеральных государственных образовательных стандартов в общей численности педагогических и административно-хозяйственных работников	человек /%	4/100%	4/100%
1.14.	Соотношение «педагогический работник/воспитанник» в дошкольной образовательной организации	человек /человек	4/100%	4/100%



1.15.	Наличие в образовательной организации следующих педагогических работников:			
1.15.1.	Музыкального руководителя	да/нет	да	да
1.15.2.	Инструктора по физической культуре	да/нет	-	-
1.15.3.	Учителя-логопеда	да/нет	да	Да
1.15.4.	Логопеда		-	-
1.15.5.	Учителя-дефектолога	да/нет	да	да
1.15.6.	Педагога-психолога		да	да
2.	Инфраструктура		-	-
2.1.	Общая площадь помещений, в которых осуществляется образовательная деятельность, в расчете на одного воспитанника	кв. м	2872	2872
2.2.	Площадь помещений для организации дополнительных видов деятельности воспитанников	кв. м	292	292
2.3.	Наличие физкультурного зала	да/нет	да	да
2.4.	Наличие музыкального зала	да/нет	да	да
2.5.	Наличие прогулочных площадок, обеспечивающих физическую активность и разнообразную игровую деятельность воспитанников на прогулке	да/нет	да	да

Заведующая:



Постникова Е. Н