

**Отчёт**  
**о результатах самообследования**  
**дошкольного образовательного учреждения**

Муниципальное бюджетное дошкольное образовательное учреждение  
детский сад №43 «Гнездышко»



**Отчет о результатах самообследования**  
**Сведения об образовательном учреждении,**  
**реализующем общеобразовательные программы**  
**дошкольного образования**

**I. Общие сведения об образовательном учреждении (далее - ОУ)**

**1.1. Наименование ОУ:** муниципальное бюджетное дошкольное образовательное учреждение детский сад № 43 «Гнёздышко» городского округа Тольятти.

**1.2. Юридический адрес:** 445017, РФ, Самарская область, г.Тольятти, ул. Гагарина,12

**Местонахождение:** 445017, РФ, Самарская область, г.Тольятти, ул. Гагарина,12

**1.3. Год основания ОУ :** 1966 г.

**1.4. Телефоны:** (8482) 26-32-12, 79-92-02, факс. 26-32-12

**1.5. E-mail:** [chgard43@edu.tgl.ru](mailto:chgard43@edu.tgl.ru)

**1.6. WWW-сервер:**

**1.7.. Учредитель (ли):** муниципальное образование – городской округ Тольятти в лице мэрии городского округа Тольятти. Место нахождения и почтовый адрес Учредителя: 445011, Российская Федерация, Самарская обл., г. Тольятти, площадь Свободы, 4, тел. 72-08-65.

МБУ находится в ведомственном подчинении Департамента образования мэрии городского округа Тольятти.

**1.8. Наименование филиала:** В оперативном управлении находится 2 корпуса: I корпус (ул. Гагарина, 12), II корпус: (Молодежный бульвар, 27)

**1.9. Местонахождение филиалов:** 445017, РФ, Самарская область II корпус: (Молодежный бульвар, 27)

**1.10. Структура управления ОУ (включая блок «Органы государственно-общественного управления»).**

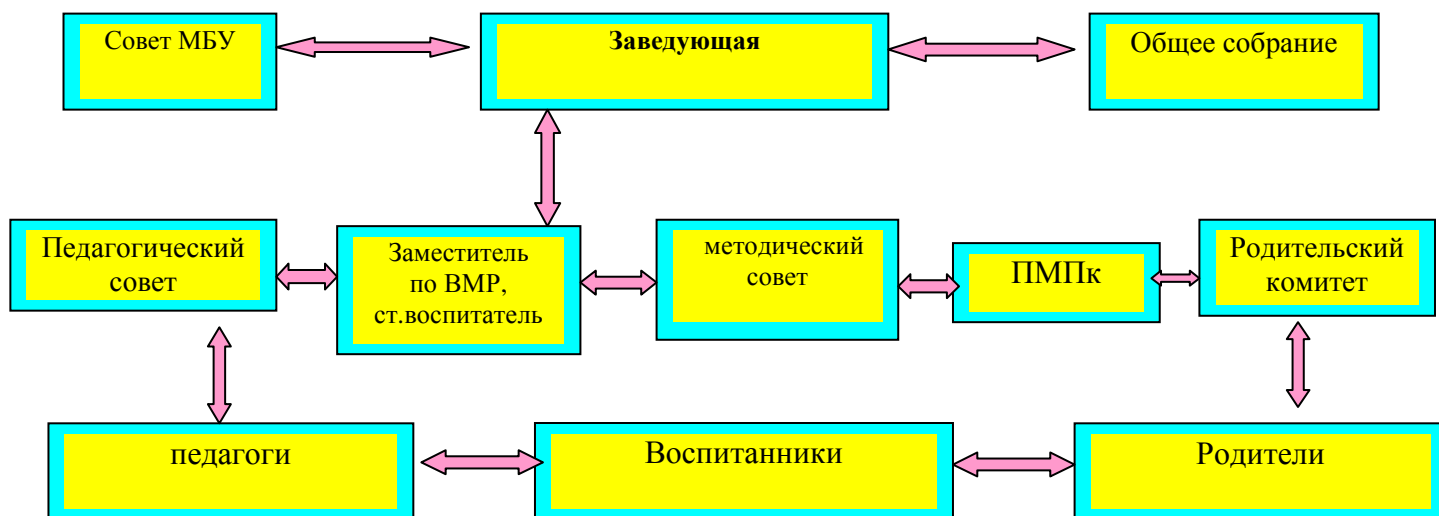
Управление МБУ детского сада № 43 «Гнёздышко» г.о. Тольятти осуществляется в соответствии с Законом «Об образовании Российской Федерации», законодательными актами РФ, Типовым положением о дошкольном образовательном учреждении и его Уставом.

Среди выделенных функций управления как вида деятельности, систематизирующим фактором является цель. Цель управления заключается в совершенствовании процесса принятия решений.

Существующая ранее линейная структура управления в МБУ пришла в противоречие с инновационной деятельностью в учреждении, с реальными потребностями и возможностями педагогов. В связи с этим противоречием наиболее перспективной нам представляется Матричная структуризация как простой, гибкий и динамичный способ объединить всех специалистов, обладающих различными функциональными знаниями, опытом и квалификацией в программно-целевые группы (Схема1).

Схема 1.

**Структура управления МБУ детский сад № 43 «Гнёздышко» г.о. Тольятти**



Управление в МБУ строится на принципах единоначалия и самоуправления, обеспечивающих государственно- общественный характер самоуправления.

Формами самоуправления в МБУ являются: общее собранием коллектива, Совет МБУ, педагогический совет.

Взаимодействие государственно - общественных органов управления отражено в таблице 1.

Таблица 1.

**Органы государственно - общественного управления**

| Направление деятельности                     | Перечень документов, регламентирующих направления деятельности | Распределение обязанностей                                                                                                                                                                                                  |                                                                                                                                                                                                                                                                                                                                                                                                                                                                                                                                       |
|----------------------------------------------|----------------------------------------------------------------|-----------------------------------------------------------------------------------------------------------------------------------------------------------------------------------------------------------------------------|---------------------------------------------------------------------------------------------------------------------------------------------------------------------------------------------------------------------------------------------------------------------------------------------------------------------------------------------------------------------------------------------------------------------------------------------------------------------------------------------------------------------------------------|
|                                              |                                                                | Обязанности руководителя                                                                                                                                                                                                    | Делегируемые полномочия                                                                                                                                                                                                                                                                                                                                                                                                                                                                                                               |
| Совет МБУ                                    | - Устав ДОУ<br>- Положение о Совете МБУ                        | - Является членом Совета МБУ.<br>- Создает условия для функционирования Совета МБУ<br>- Готовит материал<br>- Утверждает решения Совета МБУ                                                                                 | Состав Совета ДОУ<br>1. 2- представителя работников ДОУ, в т.ч. заведующий ДОУ<br>2. 3- представителя родителей (законных представителей) воспитанников):<br>- Разрабатывает и принимает планы развития ДОУ<br>- Разрабатывает и принимает локальные акты ДОУ, кроме локальных актов, регламентирующих трудовые отношения между работниками и ДОУ.                                                                                                                                                                                    |
| Педагогический совет                         | -Устав ДОУ<br>- Положение о Совете МБУ                         | Председатель педагогического совета ДОУ:<br>- Готовит материал<br>- Утверждает решения педагогического совета.                                                                                                              | Состав педагогического Совета ДОУ:<br>1. Заведующий<br>2. Зам. заведующего<br>3. Все педагогические работники.<br>- Принимает программы воспитания и обучения детей<br>- Рассматривает методические направления работы с детьми в различных группах, а также все другие вопросы содержания, методов и форм воспитательно-образовательного процесса<br>- Рассматривает вопросы повышения квалификации педагогических кадров<br>- Рассматривает и принимает проект договора с родителями (законными представителями) воспитанников ДОУ. |
| Родительский комитет                         | Положение о Родительском комитете детского сада                | - Совместно с председателем Родительского комитета:<br>- планирую работу Родительского комитета<br>- организую подготовку и проведение Родительского комитета<br>- определяю повестку дня<br>- организую выполнение решений | <i>Заместитель зав. по ВМР:</i><br>- Создает условия для работы родительского комитета.<br><b>Все педагоги:</b><br>- принимают участие в выявлении проблем для решения в рамках родительского комитета.                                                                                                                                                                                                                                                                                                                               |
| Психолого-медико-педагогический консилиум ДС | - Положение о психолого-медико-педагогическом консилиуме.      | - Издаю распоряжение о создании ПМПК<br>- издаю распоряжение о составе ПМПК<br>- организую работу ПМПК и её систематичность<br>- провожу плановые и                                                                         | <i>Заместитель зав. по ВМР:</i><br>- Ставит в известность родителей об обсуждении проблем ребёнка<br>-организует подготовку и проведение заседаний ПМПК<br>- руководит ПМПК<br>- ведёт необходимую документацию                                                                                                                                                                                                                                                                                                                       |

|                    |                                   |                                                                                                                                                                                                                                                                                                                                                                                                                                                           |                                                                                                                                                                                                                                                                                                                                                                                                                                                                                                                                                                                                                                                                                                                                                                                                                                                                                                                                                                                                                                                                |
|--------------------|-----------------------------------|-----------------------------------------------------------------------------------------------------------------------------------------------------------------------------------------------------------------------------------------------------------------------------------------------------------------------------------------------------------------------------------------------------------------------------------------------------------|----------------------------------------------------------------------------------------------------------------------------------------------------------------------------------------------------------------------------------------------------------------------------------------------------------------------------------------------------------------------------------------------------------------------------------------------------------------------------------------------------------------------------------------------------------------------------------------------------------------------------------------------------------------------------------------------------------------------------------------------------------------------------------------------------------------------------------------------------------------------------------------------------------------------------------------------------------------------------------------------------------------------------------------------------------------|
|                    |                                   | <p>внеплановые заседания</p> <ul style="list-style-type: none"> <li>- провожу обсуждение результатов</li> <li>- довожу до родителей заключение ПМПК</li> <li>- организую работу по обмену мнениями по коррекции развития детей</li> <li>- организую собеседование с родителями</li> <li>- координирую связи консилиума с другими звеньями учебно-воспитательного процесса</li> <li>- организую контроль над выполнением организации консилиума</li> </ul> | <ul style="list-style-type: none"> <li>- организует собеседование с родителями</li> </ul> <p><b>Врач</b></p> <ul style="list-style-type: none"> <li>- Проводит обследование детей по инициативе родителей</li> <li>- даёт направление к узким специалистам</li> </ul> <p><b>Медсестры:</b></p> <ul style="list-style-type: none"> <li>- Информируют о состоянии здоровья ребёнка</li> <li>- обеспечивают его направление на консультации к специалистам</li> </ul> <p><b>Педагог - психолог</b></p> <ul style="list-style-type: none"> <li>- организует собеседование с родителями</li> <li>- разрабатывает программы, проекты индивидуальной коррекционной работы с детьми</li> <li>- ведёт необходимую документацию</li> <li>- осуществляет сбор предварительных диагностических данных</li> <li>- составляет представления и рекомендации на ребёнка для заседания ПМПК</li> </ul> <p><b>Все педагоги</b></p> <ul style="list-style-type: none"> <li>- представляют заключения и рекомендации по результатам педагогической диагностики на детей</li> </ul> |
| методический совет | - Положение о методическом совете | <ul style="list-style-type: none"> <li>- Создаю условия для работы НМС:</li> <li>- организация опытно-экспериментальной работы</li> <li>- организация деятельности временных творческих групп</li> <li>- Организация работы по повышению уровня профессиональной компетентности педагогов</li> <li>- Организация работы по обобщению и распространению опыта работы</li> </ul>                                                                            | <p><b>Заместитель зав. по ВМП:</b></p> <p>Организует работу в рамках подготовки к НМС:</p> <ul style="list-style-type: none"> <li>- планирует и организует проведение НМС</li> <li>- оказывает методическую помощь педагогам</li> <li>- оказывает помощь в обобщении передового и лучшего опыта работы педагогов</li> <li>- оказывает помощь в распространении опыта работы</li> <li>- координирует работу творческих групп</li> <li>- организует экспертизу проектной, научной и экспериментальной деятельности педагогов</li> <li>- анализирует состояние и результативность экспериментальной работы</li> <li>- осуществляет контакт с научными работниками, научно-исследовательскими учреждениями, лабораториями, вузами и т.д.</li> </ul> <p><b>Педагоги – члены творческих групп:</b></p> <ul style="list-style-type: none"> <li>- разрабатывают и апробируют экспериментальные программы и методики</li> <li>- изучают передовой опыт</li> <li>- обобщают свой опыт работы</li> <li>- распространяют свой опыт работы</li> </ul>                       |

Таким образом, при переводе всех участников образовательного процесса в режим самоуправления каждый поэтапно овладевает элементами самоанализа и самоцелеполагания, самокоррекции и самоконтроля. Это в свою очередь усиливает мотивационную и стимулирующую стороны деятельности любого члена коллектива в самоуправлении и соуправлении.

### 1.13. Цели и задачи образовательного учреждения.

**Цели и задачи ДОУ** обусловлены национальными и региональными приоритетами российского образования. Они определены в федеральном документе «Концепция долгосрочного социально-экономического развития Российской Федерации на период до 2020 года», а так же в программах, проектах, созданных для ее реализации и в Уставе МБУ детского сада № 43 "Гнездышко".

Соответственно, основными направлениями работы в МБУ являются:

1. Раскрытие индивидуальных особенностей личности воспитанника: интеллектуальных, творческих, спортивных.
2. Совершенствование технологий и содержания образования в рамках компетентностно-ориентированного и здоровьесберегающего подходов.
3. Обеспечение условий для повышения профессионального мастерства кадров и оптимизация структуры управления дошкольным учреждением.

## II. Условия для организации образовательного процесса

2.1. комплектование МБУ \_\_\_\_\_ 341 \_\_\_\_\_

2.2. Реальная наполняемость -327

### **Характеристика состава воспитанников**

В настоящее время МБУ детский сад №43 обеспечивает воспитание, обучение, присмотр, уход и оздоровление 341 детей в возрасте от 1,6 до 7 лет.

Групп общеразвивающей направленности – 12

Для детей с нарушением слуха – 1

Для детей с общим недоразвитием речи – 5

## III. Сведения о кадрах

### 3.1. Описание кадрового ресурса образовательного процесса

В МБУ детском саду №43 «Гнездышко» профессиональный, сплоченный, квалифицированный, творческий коллектив педагогов.

Всего:

- административный персонал – 5 человека
- вспомогательный персонал - 25 человек
- педагогический - 41 человек

В настоящее время педагогический персонал ОУ представлен 41 педагогом. Уровень кадрового обеспечения мы расцениваем как высокий.

Средний возраст коллектива составляет 35 – 46 лет, это, по мнению психологов, наиболее продуктивный возраст. Доля разделов программы, реализуемых узкими специалистами, стабильна и составляет 30%, реализация коррекционно-развивающего обучения и психологического сопровождения обеспечена специалистами высшей квалификационной категории.

| Количество педагогов             | 2013-2014 учебный год |      | 2014-2015 учебный год |      | 2015-2016 учебный год |      |
|----------------------------------|-----------------------|------|-----------------------|------|-----------------------|------|
| Воспитателей                     | 37                    | 100% | 34                    | 99%  | 39                    | 100% |
| Специалистов                     | 7                     | 19%  | 7                     | 20%  | 7                     | 18%  |
| <b>Обеспеченность кадрами</b>    |                       | 100% |                       | 100% |                       | 100% |
| Обеспеченность специалистами КРО | 100%                  | 100% | 100%                  | 100% | 100%                  | 100% |
| <b>Категории:</b>                |                       |      |                       |      |                       |      |
| высшая                           | 14                    | 31%  | 14                    | 43%  | 21                    | 51%  |
| первая                           | 16                    | 40%  | 16                    | 45%  | 11                    | 27%  |
| вторая                           | 11                    | 26%  | 12                    | 29%  | 9                     | 22%  |
| без категории                    | 3                     | 4%   | 1                     |      | -                     | -    |
|                                  |                       |      |                       |      |                       |      |
| <b>Образование</b>               | 37                    | 100% | 36                    | 99%  |                       |      |
| высшее педагогическое            | 42%                   | 43%  | 18                    | 45%  | 40/97%                |      |
| среднеспециальное педагогическое | 25%                   | 58%  | 24                    | 58%  | 10/24%                |      |
| Средний возраст                  | 35-46                 |      | 35-46                 |      | 35-46                 |      |

41 педагогов (100%) педагогов повысили квалификацию по именованным образовательным чекам

« Реализация ФГОС ДО в дошкольной образовательной организации» В результате мы имеем увеличение доли педагогов с высоким уровнем профессиональных знаний до 65% .

| % в долях                                                                         | 2013– 2014 | 2014-2015 | 2015-2016 |
|-----------------------------------------------------------------------------------|------------|-----------|-----------|
| Доля (%) педагогов с высоким уровнем профессиональных знаний                      | 36,6%      | 37%       | 55%       |
| Доля (%) педагогов, использующих в работе современные образовательные технологии  | 55,5%      | 55,5      | 62%       |
| Доля (%) педагогов, владеющих умением адаптировать научные знания                 | 35,3%      | 35%       | 60%       |
| Доля (%) педагогов с высоким уровнем психологической культуры                     | 40%        | 45%       | 75%       |
| Доля (%) педагогов, использующих в работе ТСО                                     | 55%        | 60%       | 75%       |
| Доля (%) педагогов с высоким уровнем информационной компетентности в вопросах КРО | 45,2%      | 45,2%     | 55%       |

**3.2. Наличие вакансий и причины их не замещения более 3-х месяцев.** МБУ детский сад № 43 «Гнездышко» укомплектован кадрами на 100%.

### 3.3. Сведения о наличии педагогических кадров узкой специализации

- Педагог-психолог – 1
- Учитель-логопед – 3
- Музыкальный руководитель – 2
- Учитель-дефектолог -1

### 3.4. Возможные перспективы кадрового обеспечения развития учреждения.

Таким образом, дошкольное образовательное учреждение полностью укомплектовано высокопрофессиональными кадрами. Наблюдается положительная динамика роста образовательного и профессионального уровня педагогов, развитие их личностных качеств и самооценки. Доля педагогов, имеющих высшую и первую категорию составляет 78%, соответствие занимаемой должности составляет 22%.

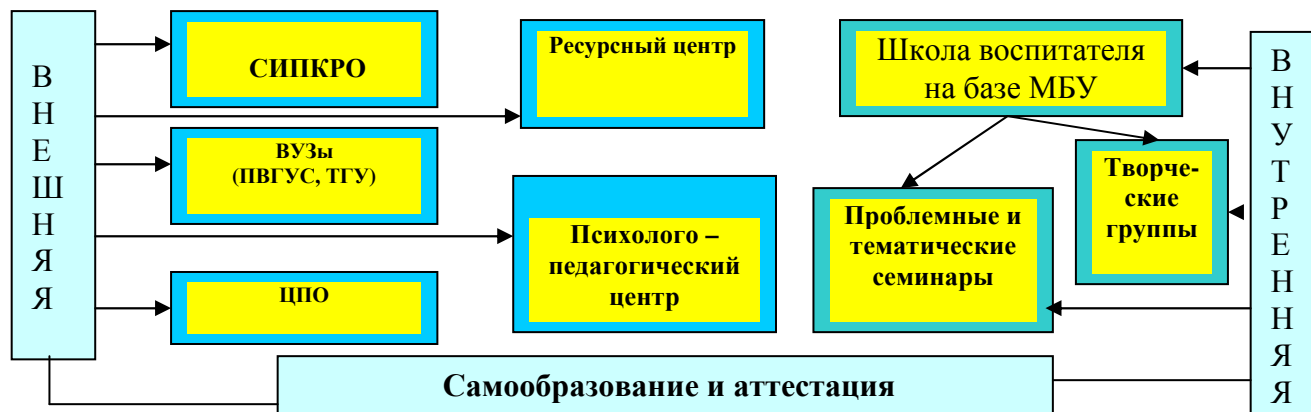
## IV. Повышение квалификации педагогических работников

### 4.1. Система повышения профессионального уровня педагогических работников в ДОУ в соответствии с направлениями работы.

В МБУ существует гибкая система повышения квалификации педагогических работников. Система представлена тремя формами-блоками: внешняя, внутренняя (на базе МБУ) и самообразование (Схема 2). Руководство системой ПК осуществляет заведующая МБУ, Постникова Елена Николаевна. Выбор формы и вида ПК каждого педагога осуществляется дифференцированно, с учетом квалификации педагога, его интересов и, безусловно, потребностей МБУ (приоритетные направления деятельности).

Схема 2

### Система повышения квалификации педагогических работников МДОУ



В МБУ работают творческие группы педагогов, повышающих квалификацию в соответствии с приоритетными направлениями работы:

Члены творческих групп посещают открытые педагогические мероприятия на муниципальном, региональном уровнях, курсы повышения квалификации, проводят семинары - практикумы по результатам исследовательской работы.

Таким образом, результативность достижения поставленных целей и задач, стоящих перед образовательным учреждением находится в прямой зависимости от уровня профессиональной компетентности педагогов.

## V. Организация образовательного процесса

### 5.1. Режим работы ОУ

**Режим работы МДОУ:** пятидневная рабочая неделя с 7.00 до 19.00. Нерабочие дни – суббота и воскресенье, праздничные дни, установленные законодательством РФ.

### 5.2. Расписание занятий (включая дополнительное образование).

Сетка непосредственно образовательной деятельности составлена в соответствии с требованиями СанПин.

## VI. Содержание образовательного процесса.

### 6.1. Программы, реализуемые в образовательном учреждении

По направлениям деятельности, в 2015-2016 году коллектив МБУ реализовывал основную общеобразовательную программу дошкольного образования МБУ д/с №43 «Гнездышко» на основе примерной общеобразовательной программы дошкольного образования «От рождения до школы» (под ред. Н.Е.Вераксы, Т.С.Комаровой, М.А. Васильевой), программа «Воспитание и обучение слабослышащих детей дошкольного возраста» – под редакцией Л.П.Носкова, Л.А.Головниц, Н.Д.Шматко. (рекомендовано Управлением по дошкольному воспитанию Министерством просвещения СССР, Москва «Просвещение», 1991 г.) – группы для детей с нарушением слуха.

#### Парциальные программы

1. Т.Б. Филичева, Г.В. Чиркина «Коррекционное обучение и воспитание детей 5-летнего возраста с общим недоразвитием речи»
2. Т.Б. Филичева, Г.В. Чиркина «Подготовка к школе детей с общим недоразвитием речи в условиях специального детского сада»
3. «С физкультурой в ногу из детского сада в школу» Н.В. Полтавцева.
4. Н.В.Нищева «Примерная адаптированная программа коррекционно-развивающей работы в группе компенсирующей направленности ДОО для детей с тяжелыми нарушениями речи( общим недоразвитием речи) с 3 до 7 лет.

#### Технологии и методики

1. Метод проектов.
2. «Доброе утро! Мы рады, что ты здесь!» - пособие по проведению «Утреннего сбора» с детьми дошкольного возраста К. Бейн.
3. «Технология организации сюжетно-ролевой игры» Михайленко, Короткова.
4. «ТРИЗ-технология» Т.А.Сидорчук.
5. Игровая технология формирования творчества средствами предметного мира (О.В.Дыбина)

**Вывод:** Использование данных технологий способствует более успешному усвоению комплексных и парциальных программ, способствуют развитию логического мышления ребенка, развивают память, внимание, творческие процессы, общую и мелкую моторику воспитанников, а так же познавательные навыки и способствуют формированию ключевых компетентностей.

В соответствии с социальным запросом родителей воспитанников на дополнительные образовательные услуги в МБУ детском саду №43 «Гнездышко» организована кружковая деятельность

**Цель:** реализация планов работы кружков способствует всестороннему развитию ребенка-дошкольника, раскрытию его творческих возможностей и способностей. Свободный выбор ребенком вида деятельности раскрывает социально значимые качества личности: активность, инициативность, самостоятельность, ответственность.

| Образовательная область | Название услуги               | программа                                    | Возрастная группа                   |
|-------------------------|-------------------------------|----------------------------------------------|-------------------------------------|
| Физическое развитие     | Кружок «Школа спортивных игр» | Авторская программа<br>Автор: Ю.И.Савельева, | старшая,<br>подготовительная группа |

|                                     |                              |                                                                   |                                     |
|-------------------------------------|------------------------------|-------------------------------------------------------------------|-------------------------------------|
|                                     |                              | Т.А.Попова,<br>Л.П.Никитина                                       |                                     |
| Художественно-эстетическое развитие | Кружок «Батик»               | Авторская программа<br><br>Автор: Т.А.Литвинова                   | старшая,<br>подготовительная группа |
| Познавательное развитие             | Кружок «Я –гражданин России» | Авторская программа<br><br>Автор: А.А.Бражицкая,<br>Е.С.Тынникова | старшая,<br>подготовительная группа |

МБУ д/с №43 «Гнездышко» работает в инновационном режиме. Воспитательно-образовательный работа строится в соответствии с годовыми задачами.

Организуя образовательный процесс, педагоги применяют широкий спектр методов и приемов, стимулирующих познавательную активность, самостоятельность, творчество детей; побуждают детей к разнообразной деятельности, поощряют выражение собственного мнения, используют приемы оценки, создающие ситуацию успеха каждому ребенку.

С первых дней пребывания ребёнка в детском саду педагоги целенаправленно влияют на всестороннее развитие каждого ребёнка. От педагогического мастерства каждого воспитателя, его культуры, любви к детям зависят уровень общего развития, которого достигнет ребёнок, степень приобретённых им нравственных качеств.

На протяжении года коллектив дошкольного учреждения заботится о здоровье, эмоциональном благополучии и своевременном развитии каждого ребёнка, создает в группах атмосферу гуманного и доброжелательного отношения, максимально использует разнообразные виды детской деятельности, неоднократно интегрируя их в целях повышения эффективности образовательного процесса.

Педагогами МБУ проводится огромная работа по охране жизни и укреплению физического и психического здоровья воспитанников. Они подбирают эффективные методы и приемы, позволяющие в доступной форме преподнести знания о строении тела человека, о важности правильного питания, закаливании, сна и таким образом приобщают дошкольников к здоровому образу жизни. Дети знакомятся с основами здорового образа жизни с включением всевозможных игр: тематических, дидактических, подвижных, настольно-печатных, сюжетно-ролевых, игр-имитаций.

Таким образом, существующий уровень квалификации педагогов МБУ, мобильное и эффективное овладение разнообразными программами и технологиями, их активность, работа в творческих группах привели к реализации приоритетных направлений, реализуемых в ДОУ.

#### **6.4. Наличие системы психолого-педагогического мониторинга качества реализации образовательных услуг.**

Реализация ООП МБУ д/с №43 «Гнездышко» предполагает оценку индивидуального развития. Такая оценка производится педагогическим работником в рамках педагогической диагностики (оценки индивидуального развития детей дошкольного возраста, связанной с оценкой эффективности педагогических действий и лежащей в основе их дальнейшего планирования). Педагогическая диагностика проводится в ходе наблюдений за активностью детей в спонтанной и специально организованной деятельности. Инструментарий для педагогической диагностики — карты наблюдений детского развития, позволяющие фиксировать индивидуальную динамику и перспективы развития каждого ребенка в ходе:

- коммуникации со сверстниками и взрослыми
- игровой деятельности;
- познавательной деятельности;
- проектной деятельности;
- художественной деятельности;
- физического развития.

Результаты педагогической диагностики могут использоваться исключительно для решения следующих образовательных задач:

- 1) индивидуализации образования (в том числе поддержки ребенка, построения его образовательной траектории или профессиональной коррекции особенностей его развития);
- 2) оптимизации работы с группой детей.

В ходе образовательной деятельности педагоги должны создавать диагностические ситуации, чтобы оценить индивидуальную динамику детей и скорректировать свои действия. Использовать в своей



деятельности карты наблюдений детского развития с рекомендациями по выстраиванию индивидуальной траектории развития каждого ребенка по всем возрастным группам.

Мониторинг образовательного процесса и детского развития проводится 2 раза в год в сентябре и мае в каждой возрастной группе. В проведении мониторинга участвуют педагоги, психологи и медицинские работники. Основная задача в том, чтобы определить степень освоения ребенком образовательной программы и влияние образовательного процесса, организуемого в дошкольном учреждении, на развитие ребенка. Мониторинг проводится по 5 линиям развития: физическое развитие, социально-коммуникативное, познавательное, речевое и художественно-эстетическое.

Высокий уровень качества дошкольной подготовки выпускников МБУ д/с №43 обеспечивается сформированностью начальных, допредметных компетентностей и является постоянной ведущей целью деятельности детского сада. Эта цель достигнута.

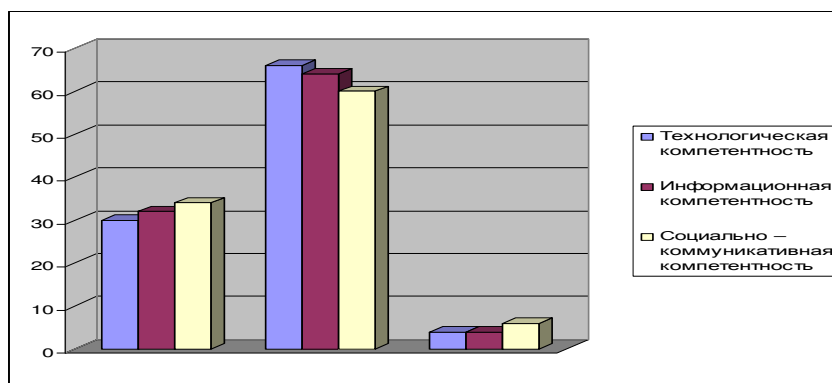
#### Уровень сформированности ООП в ДОУ 2014-2015

| Линии развития | Физическое |      | Социально-коммуникативное |      | Познавательное |      | Речевое |      | Художественно-эстетическое |      |
|----------------|------------|------|---------------------------|------|----------------|------|---------|------|----------------------------|------|
|                | н.г.       | к.г. | н.г.                      | к.г. | н.г.           | к.г. | н.г.    | к.г. | н.г.                       | к.г. |
| Колобки        | 3,3        | 4,0  | 3,2                       | 3,8  | 2,6            | 3,8  | 2,8     | 3,7  | 2,8                        | 3,8  |
| Мишутки        | 3,1        | 4,2  | 3,3                       | 3,9  | 3,0            | 3,7  | 2,6     | 3,8  | 2,5                        | 3,9  |
| Веселинки      | 3,7        | 4,5  | 3,6                       | 4,0  | 3,6            | 3,9  | 3,5     | 4,5  | 3,6                        | 4,2  |
| Фантазеры      | 3,7        | 4,6  | 3,5                       | 4,2  | 3,4            | 3,9  | 3,5     | 4,0  | 3,4                        | 3,9  |
| Любознайки     | 3,8        | 4,8  | 3,6                       | 4,9  | 3,6            | 4,4  | 3,0     | 4,5  | 3,0                        | 3,8  |
| Ромашки        | 3,2        | 4,7  | 3,0                       | 3,7  | 3,2            | 4,8  | 3,0     | 3,8  | 3,0                        | 3,7  |
| Росточки       | 1,3        | 4,0  | 1,9                       | 3,8  | 2,1            | 4,2  | 1,6     | 3,8  | 1,4                        | 3,8  |
| Незабудки      | 3,0        | 4,5  | 3,0                       | 3,9  | 3,0            | 4,6  | 2,8     | 3,7  | 3,0                        | 4,2  |
| Солнышки       | 4,0        | 4,9  | 3,0                       | 4,6  | 3,0            | 4,8  | 3,0     | 3    | 3,0                        | 4,3  |
| Непоседы       | 3,3        | 4,6  | 3,0                       | 4,0  | 3,0            | 3,9  | 3,2     |      | 3,2                        | 3,9  |

Результаты мониторинга воспитанников (май 2016) свидетельствуют о положительной динамике в усвоении образовательной программы. Повысилась заинтересованность родителей в осуществлении воспитательно-образовательного процесса. Это свидетельствует о том, что в МБУ д/с №43 созданы условия для интеллектуального, физического и художественно-эстетического развития воспитанников.

#### Уровень сформированности ключевых компетентностей воспитанников подготовительной группы

| Ключевые компетентности дошкольников | 2015-2016                                                       |                 |                |                                                 |                 |                |
|--------------------------------------|-----------------------------------------------------------------|-----------------|----------------|-------------------------------------------------|-----------------|----------------|
|                                      | Уровень сформированности компетентностей<br>( количество детей) |                 |                | Уровень сформированности компетентностей<br>(%) |                 |                |
|                                      | высокий уровень                                                 | средний уровень | низкий уровень | высокий уровень                                 | средний уровень | низкий уровень |
| Технологическая                      | 15                                                              | 33              | 2              | 30                                              | 66              | 4              |
| Информационная                       | 16                                                              | 32              | 2              | 32                                              | 64              | 4              |
| Социально - коммуникативная          | 17                                                              | 30              | 3              | 34                                              | 60              | 6              |



Результаты проверки уровня сформированности ключевых компетентностей старших

дошкольников составляют: 96%- по технологической компетентности, 96% - по информационной компетентности, 94% - по социально-коммуникативной компетентности. Данные результаты объясняются целенаправленной работой по формированию ключевых компетентностей во всех видах детской деятельности.

Детский сад «Гнездышко» имеет 6 групп компенсирующей направленности, из них 1 – для детей с нарушением слуха. Выраженное речевое недоразвитие, обусловленное сенсорной депривацией, осложнено у детей этой группы дополнительными диагнозами: ЗПР, синдром гиперактивности и др. Применительно к данному контингенту цель МБУ: Обеспечить положительную динамику сформированности способности к социальной адаптации у 80% воспитанников с нарушением слуха в соответствии с индивидуальными психофизическими особенностями через совершенствование приемов работы по социальному развитию на специальных занятиях, в совместной и социальной деятельности. Данная цель достигнута: по результатам итоговой диагностики все воспитанники данной группы показали устойчивые положительные изменения, у 60% воспитанников сформирована способность к социальной адаптации по среднему уровню, у 40% отмечается низкий уровень, обусловленный низким уровнем интеллектуального развития. Решение проблемы социализации дошкольников с нарушением слуха наиболее эффективно в процессе интеграции слабослышащих детей в среду слышащих сверстников.

Общепризнанными являются следующие формы интеграции:

- полная,
- комбинированная,
- частичная и временная.

Различные формы интеграции требуют готовности педагогов, родителей, и, в большей степени, готовность самого ребенка, психологическую, речевую и интеллектуальную. В ДОУ разработана и апробирована разновидность временной интеграции – встречающая (в процессе театрализованной деятельности и сюжетно-ролевой игры), которая наиболее полно отвечает указанным выше условиям. Данная форма эффективна даже для слабослышащих детей с выраженной интеллектуальной недостаточностью. Позитивное отношение к идее совместного обучения родителей слышащих и слабослышащих детей позволило достигнуть результата – 100% воспитанников с нарушением слуха показали положительную динамику сформированности способности к социальной адаптации в соответствии с индивидуальными психофизическими особенностями.

Достижение запланированных результатов стало возможным благодаря оптимизации существующих ресурсов и привлечению новых.

Кадровые ресурсы: в ДОУ отсутствуют вакансии, работают 3 логопеда, 1 педагог-психолог и 1 сурдопедагог. Обеспечена готовность педагогов к введению новых технологий, форм обучения: определены профессионально значимые умения, знания педагогов, необходимые для реализации необходимых технологий и форм обучения, организована методическая работа с педагогами ДОУ, а так же внешнее повышение квалификации. В управленческой практике эффективно используется педагогическое проектирование, которое в нашем учреждении рассматривается как ресурс развития персонала в ДОУ. Данные подходы позволили повысить профессиональную компетентность педагогов в вопросах проектирования интегрированных занятий, осуществления подбора оптимальных методов и приемов в процессе использования технологии «проектный метод», так же в вопросах здоровьесбережения и оздоровления детей.

Организационные ресурсы направлены на обеспечение организационных условий для обеспечения введения необходимых технологий и форм обучения для достижения запланированных результатов, составлено расписание занятий, совместной деятельности, режима дня, обеспечено методическое сопровождение реализации технологии, а так же разработана система контроля над реализацией данной технологий и форм обучения.

Материально-техническое обеспечение – важная составляющая достижения целей, стоявших перед ДОУ в прошедшем учебном году. Несмотря на негативные изменения, происходящие в экономике, удалось достигнуть целей на уровне материально-технического обеспечения, для реализации технологий и форм обучения. Оснащенность кабинетов для реализации технологии «проектного метода» и элементов технологии «Подвижные игры и игровые упражнения» составила 80%, элементов технологии «Обучение детей дошкольного возраста рассказыванию» - 76%, элементов технологии творческого конструирования – 57% от необходимого оборудования: приобретены учебно-методические пособия, раздаточный и демонстрационный материал. Участие МБУ в областной целевой программе «Интеграция детей и молодых людей с проблемами в развитии» обеспечило детский сад современной сенсорной комнатой, которая позволила, прежде всего, повысить качество коррекционной работы, развития сенсорики и гармонизацию эмоциональной сферы дошкольников и детско-родительских отношений.

## **Коррекционно- развивающее обучение**

В МБУ №43 функционирует 6 групп компенсирующей направленности: 5 логопедических групп для детей с общим недоразвитием речи и 1 группа для детей с нарушением слуха. Коррекционно-развивающее обучение обеспечено кадровыми, материально-техническими и организационными ресурсами. Данную работу осуществляют специалисты высшей квалификационной категории: логопеды, сурдопедагог, педагог-психолог.

Коррекционно-развивающее обучение строится в соответствии с программно-методическими документами, включает в себя: фронтальные и индивидуально-групповые коррекционные занятия логопеда и сурдопедагога, направленные на коррекцию сенсомоторного, интеллектуального и речевого развития детей, на коррекцию недостатков психического развития детей, ликвидацию пробелов в знаниях, а так же на развитие моторики, пространственной ориентации, зрительно-моторных координаций и других недостаточно развитых психофизиологических функций дошкольников. Работу специалистов МОУ координирует психолого-медико-педагогический консилиум. Итогом изучения ребенка специалистами консилиума является создание индивидуальных программ развития ребенка, которая определяет цель коррекционной работы с конкретным ребенком, выделение сильных сторон ребенка, но которые можно опереться в коррекционной работе, разработку индивидуально ориентированных коррекционных программ с учетом структуры дефекта ребенка. В разработке индивидуальных программ развития участвуют все специалисты консилиума.

Сравнительный количественный анализ результатов промежуточной и контрольной диагностики свидетельствует о положительной динамике в речевом развитии на 55 %. Проблематика по всем параметрам речевого развития остается для решения на втором году обучения у 30% воспитанников. Причинами незначительной динамики являются: анамнестические данные детей, неврологическая симптоматика, неблагоприятная языковая среда в семье (билингвизм), интеллект на нижней границе возрастной нормы, низкая посещаемость (по заявлению родителей в связи с семейными обстоятельствами).

Более половины выпускников готовы к обучению в школе. Несмотря на ряд рекомендуемых программой мероприятий, направленных на нивелирование имеющихся трудностей, качественный анализ на конец учебного года позволяет выявить схожую проблематику: снижение таких параметров речевого развития, как звукопроизношение, фонематическое восприятие, грамматический строй, словарный запас и словообразование, и самые низкие показатели по формированию связной речи. К первопричинам относятся такие факторы, как анамнестические данные ребёнка, неврологическая симптоматика, пассивная позиция родителей к решению проблем ребёнка, а также недостаточно высокий общий культурный уровень ближайшего окружения. К позитивным изменениям можно отнести следующие показатели: увеличение процента детей с речевой нормой, увеличение показателей развития звуковой культуры, грамматического строя речи, увеличение объёма словарного запаса, развитие фонематического слуха. Вышеперечисленные факторы свидетельствуют о наличии положительной динамики в речевом развитии.

Причины незначительной динамики: анамнестические данные ребёнка (отягощенность основного диагноза), неврологическая симптоматика, пассивная позиция родителей к решению проблем ребёнка, а также недостаточно высокий общий культурный уровень ближайшего окружения.

### **Обеспечение психофизиологической безопасности воспитанников**

Оборудование групп соответствует гигиеническим и противопожарным требованиям. Все группы и специализированные помещения обеспечены мебелью, соответствующей возрастным нормативам воспитанников.

В МБУ детском саду №43 «Гнездышко» четко выполняются предписания Госпожнадзора. По противопожарной безопасности имеются планы эвакуации, размещенные на первом и втором этажах. Смонтирована автоматическая пожарная сигнализация, а также кнопка тревожной сигнализации, система передачи состояния пожарной сигнализации. Составляются акты и проводятся испытания спортивного инвентаря, акты-разрешения на проведение занятий в физкультурном зале, акты гидравлического испытания пожарного инвентаря. Имеется в наличии 27 огнетушителей, они размещены согласно требованию Госпожнадзора. Контрольно-пропускной режим в МБУ обеспечивается вахтером. С целью обеспечения психофизиологической безопасности воспитанников психологической службой МБУ созданы условия для выявления внутреннего потенциала ребенка. Отдельным направлением в деятельности педагога-психолога является работа с вновь пришедшими детьми. Адаптивные возможности детей раннего и младшего дошкольного возраста ограничены, поэтому резкий переход малыша в новую социальную ситуацию и длительное пребывание в стрессовом состоянии могут привести к эмоциональным нарушениям или замедлению темпа

психофизического развития. Педагог - психолог оказывает квалифицированную помощь в адаптации ребенка к МБУ.

В детском саду работает психолог - медико-педагогический консилиум, в задачи которого входят:

- организация и проведение комплексного изучения интеллектуального и личностного развития ребёнка с использованием педагогических и психологических методов обследования;
- выявление резервных возможностей ребёнка, разработка рекомендаций для участников воспитательно-образовательного процесса с целью обеспечения индивидуального подхода и преемственности;
- выбор дифференцированных педагогических условий, необходимых для коррекции недостатков развития и для организации коррекционно-развивающего процесса;
- обеспечение общей коррекционной направленности учебно-воспитательного процесса, что предполагает активизацию познавательной деятельности детей, повышение уровня их умственного развития, развитие эмоционально-личностной сферы;
- утверждение и согласование планов работы различных специалистов, разработка единого плана работы МБУ;
- составление подробного заключения о состоянии развития и здоровья воспитанников для предоставления в психолого-медико-педагогическую комиссию;
- разработка, составление и утверждение индивидуальных программ развития детей.

В МБУ созданы условия, способствующие сохранению и улучшению здоровья детей, обеспечению физического, психического, интеллектуально-личностного развития ребенка, осуществлению профилактических и оздоровительных мероприятий, развитию детей интеллектуальных, художественных и творческих способностей детей, приобщению их к общечеловеческим ценностям.

В каждой группе создана развивающая предметная среда, обеспечивающая развитие и безопасность детей с ФГОС ДО.

#### **6.5. Оценка обеспечения преемственности и непрерывности в содержании образовательного процесса с учётом возраста детей.**

#### **Преемственность и непрерывность в содержании образовательного процесса по приоритетным направлениям**

1. ГОУ «Центр диагностики и коррекции развития детей»
2. ГОУ высшего профессионального образования «Самарский государственный педагогический университет»
3. МУ Центр «Семья» Центрального района г.о. Тольятти
4. МОУ СОШ №24
5. МБУ детский сад №41

#### **II. Коррекционно-развивающее направление**

1. МОУ ППЦ
2. Областная ПМПК г. Самары

#### **III. Здоровьесбережение**

1. МУЗ поликлиники № 2
2. МУЗ Центр восстанавливающего лечения детей «Ариадна»

#### **IV. Художественно-эстетическое направление**

1. Детская музыкальная школа № 2
2. МУК «Пилигрим»
3. Тольяттинский городской краеведческий музей,
4. Театр «Луч»

#### **V. Преемственность**

1. МОУ СОШ №24
2. МС(к)ОУ №5
3. Тольяттинский социально-педагогический колледж

#### **VI. Педагогический менеджмент**

1. ИНПО ТГУ

Преимственность в воспитательно-образовательном процессе обеспечивается взаимодействием детского сада и родителей посредством различных форм работы, ежедневных бесед об успехах и трудностях детей, консультаций, тренингов, решений жизненных ситуаций, открытых совместных мероприятия в детском саду и др.

Преимственность в работе с МОУ СОШ обеспечивается посредством изучения воспитателями МБУ программы начальных классов, посещения ими научных конференций и методических объединений, взаимного посещения уроков и занятий, через родительские собрания и педагогические гостиные, проводимые совместно со специалистами МБУ детского сада № 43 и учителями начальных классов МОУ СОШ № 26.

Таким образом, целостное и непрерывное развитие ребенка происходит в процессе целенаправленного воспитательно-образовательного воздействия. Организация обучения, построенная на принципах программности, планомерности, системности, повтора и постепенности усложнения задач позволяет МБУ осуществлять преимственность между основными звеньями воспитания, обучения и развития ребенка.

### 7. Степень реализации потребностей родителей и заказа органов местного самоуправления (если таковой имеется).

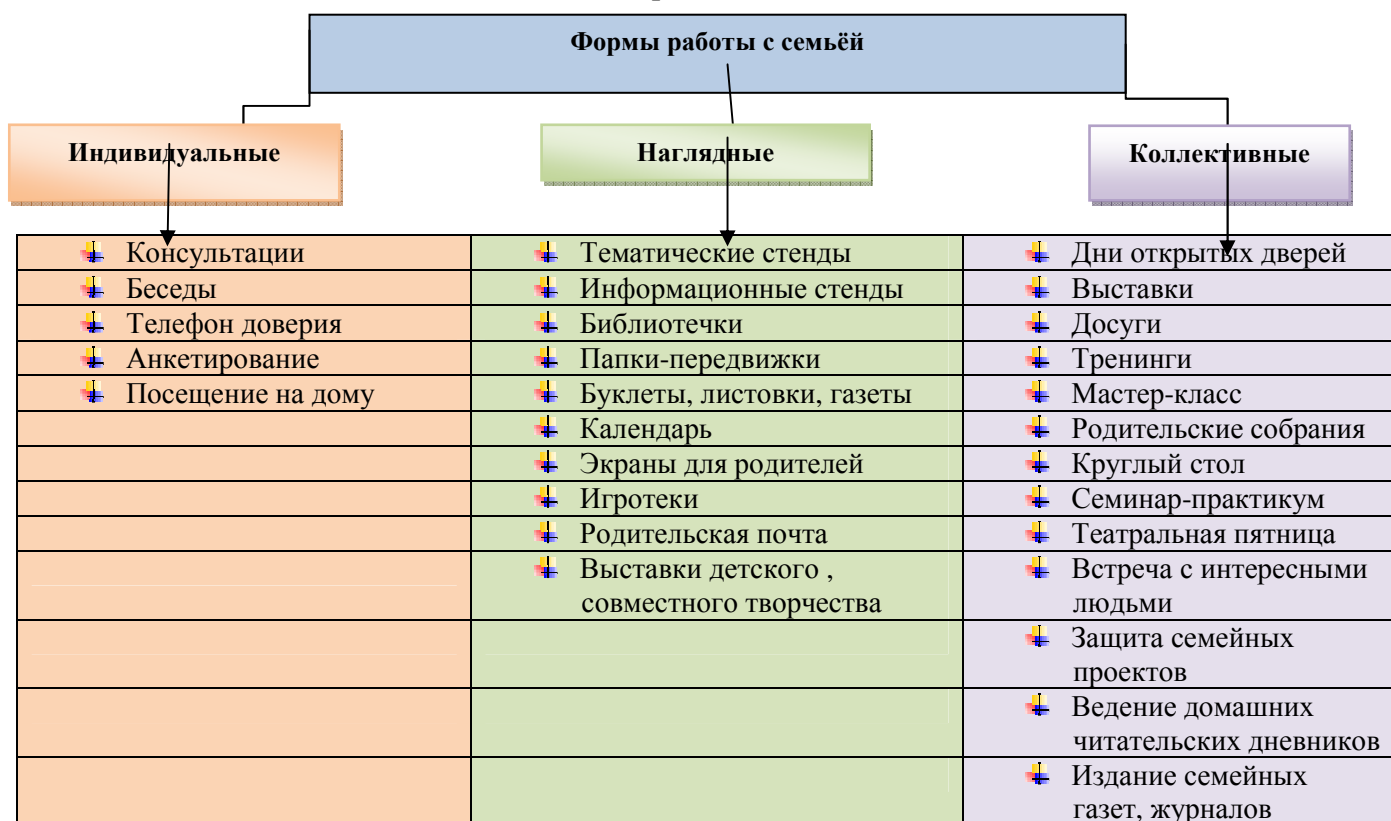
Родители выступают как основные заказчики системы дошкольного воспитания, поэтому важно взаимодействие двух социальных институтов: семьи и детского сада для функционирования дошкольного учреждения для поддержания его конкурентной способности.

#### Особенности взаимодействия МБУ детского сада №43 «Гнездышко» с семьями воспитанников

В основе современной концепции дошкольного воспитания лежит идея о том, что за воспитание детей несут ответственность родители, а все другие социальные институты признаны помочь, поддержать, направить, наполнить воспитательную деятельность семьи.

Признание приоритета семейного воспитания требует новых отношений семьи и дошкольной организации. Новизна этих отношений определяется понятиями «сотрудничество», «социальное партнерство», которое организуется через разнообразные формы взаимодействия

#### формы обеспечения психолого-педагогической поддержки семьи и повышения компетентности родителей



МБУ располагает условиями, способствующими реализации потребностей родителей:

- наличие квалифицированных специалистов;
- предоставление комплекса дополнительных образовательных услуг;

- благоприятный психологический климат в коллективе;
- высокий уровень комфортности созданной воспитательно-образовательной среды;
- индивидуальный подход к развитию воспитанников.

Изучение запросов родителей, проблем микрорайона, а также профессиональный уровень педагогов МБУ позволяет вести работу с семьями дошкольников в социуме по следующим направлениям:

- психолого-педагогическое консультирование и коррекционная помощь детям, не посещающим детский сад;
- создание справочно-информационной службы по вопросам воспитания и обучения дошкольников для жителей микрорайона;
- дальнейшая реализация приоритетных направлений деятельности с воспитанниками: физического развития, художественно-эстетического, социально-личностного и познавательно-речевого.

### **7.1. Сопоставление перспективы развития учреждения с проблемами окружения (района, города, региона и т.д.).**

Причинно-следственный анализ степени достижения показателей, запланированных на отчетный период, показывают эффективность нашего учреждения. Долгосрочные цели, определенные программой развития, в целом, достигнуты. Для коллектива ДОУ актуальным остается решение следующих задач:

- охрана жизни и укрепление физического и психического здоровья детей;
- обеспечение познавательно-речевого, социально-личностного, художественно-эстетического и физического развития детей;
- воспитание с учетом возрастных категорий детей гражданственности, уважения к правам и свободам человека, любви к окружающей природе, Родине, семье;
- осуществление необходимой коррекции недостатков в физическом и (или) психическом развитии детей;
- взаимодействие с семьями детей для обеспечения полноценного развития детей;
- оказание консультативной и методической помощи родителям (законным представителям) по вопросам воспитания, обучения и развития детей.

В современной социокультурной ситуации все большее значение приобретает ценность развития личности. Сегодня обращение к личностно-ориентированной педагогике характеризует общие тенденции перестройки образования. Исходя из потребностей времени, учитывая запросы социума и новые задачи, поставленные перед МБУ учредителем, нашим образовательным учреждением выбрана модель, особенностью которой является воспитание ребенка на основе духовных общечеловеческих ценностей, что способствует формированию у него социально значимых компетенций (социальных, межкультурных, коммуникативных и других), с учетом индивидуальных особенностей личности.

## **VIII. Информационно-техническое оснащение и медико-социальные условия пребывания детей в ДОУ**

### **8.1. Данные о наличии специально оборудованных помещений для организации образовательного процесса**

В МБУ создана хорошая материально-техническая база для организации воспитательно-образовательной работы с детьми и решения приоритетных направлений деятельности:

| <b>№ п/п</b> | <b>Название объекта</b> | <b>Оборудование объекта</b>                                                                                                                                                                                               | <b>Назначение объекта</b>                                                                      |
|--------------|-------------------------|---------------------------------------------------------------------------------------------------------------------------------------------------------------------------------------------------------------------------|------------------------------------------------------------------------------------------------|
| 1            | Музыкальный зал         | Фортепиано, электрическое фортепиано, музыкальный центр, детские музыкальные инструменты, различные виды кукольного театра, дидактические игрушки, детская мебель, методическая литература, фонотека, компьютер, проектор | Проведение музыкальных занятий, занятий театра, развлечений, концертов, спектаклей, праздников |

|   |                                                    |                                                                                                                                                                                                                                                                                                                                                                                                                                                                                                                       |                                                                                                                     |
|---|----------------------------------------------------|-----------------------------------------------------------------------------------------------------------------------------------------------------------------------------------------------------------------------------------------------------------------------------------------------------------------------------------------------------------------------------------------------------------------------------------------------------------------------------------------------------------------------|---------------------------------------------------------------------------------------------------------------------|
| 2 | Физкультурный зал                                  | Стенка спортивная, волейбольная сетка, скакалки, обручи, дорожка массажная, маты, кегли, ворота футбольные, дуги металлические и деревянные, канаты, коврики, палки гимнастические, массажёр для ног, клюшки,                                                                                                                                                                                                                                                                                                         | Организация физкультурно-оздоровительной работы, утренней гимнастики, физкультурных занятий, спортивных развлечений |
| 3 | Медицинский кабинет, процедурный кабинет, изолятор | Холодильник для хранения вакцины, термометры, тонометр, весы, ростометр, таблицы для определения остроты зрения, медикаменты, шкаф для хранения медикаментов, кушетка                                                                                                                                                                                                                                                                                                                                                 | Организация лечебно-профилактической работы с детьми, осмотр детей, антропометрия, проведение вакцинации            |
| 4 | Кабинет педагога - психолога                       | Материалы для взаимодействия психолога и педагогов, психолога и родителей.<br>Материалы для психодиагностической работы с детьми.<br>Отчетность и нормативные документы<br>Дидактический материал для проведения тренинговых занятий                                                                                                                                                                                                                                                                                  | проведение диагностики и коррекции развития детей, занятий по психогимнастике                                       |
| 5 | Кабинеты логопеда                                  | Дидактический материал для обследования и коррекционной работы, альбомы для обследования и коррекции звукопроизношения, слоговой структуры слова. Наборы наглядно-графической символики по темам. Пособия по развитию словарного запаса по темам. Пособия по развитию грамматического строя речи., по развитию связной речи., по развитию оптико-пространственных ориентировок, по развитию чувствительности и подвижности рук. Логопедическая документация, диагностический инструментарий, методическая литература. | Для проведения фронтальных и индивидуальных НОД по коррекции нарушений речи.                                        |
| 6 | Кабинет сурдопедагога.                             | Методическая литература, пособия, дидактические игры, картинки, иллюстрации, тематические полотна, дидактический материал по обследованию речи детей, документация сурдопедагога.                                                                                                                                                                                                                                                                                                                                     | Для проведения фронтальных, подгрупповых и индивидуальных НОД с детьми с нарушением слуха.                          |

|    |                                         |                                                                                                                                                                                                              |                                                                                                                                        |
|----|-----------------------------------------|--------------------------------------------------------------------------------------------------------------------------------------------------------------------------------------------------------------|----------------------------------------------------------------------------------------------------------------------------------------|
| 4  | Кабинет заместителей заведующего по ВМР | Методическая и художественная литература по организации различных видов детской деятельности, дидактические игры и пособия, игровые наборы по темам, серии картин, периодические издания, компьютер, ксерокс | Организация разнообразных форм методической работы, консультативный центр обобщения и распространения передового педагогического опыта |
| 5  | 18 групповых помещений                  | Набор детской мебели, игрушки, дидактические, спортивные, настольно-печатные игры и пособия, игровая мебель, уголки природы и экспериментирования                                                            | Организация присмотра и ухода, игровой, непосредственной образовательной и самостоятельной деятельности                                |
| 6  | Бухгалтерия                             | Компьютеры, ксерокс, мебель, документы                                                                                                                                                                       | Ведение бухгалтерской документации                                                                                                     |
| 7  | Кабинет заведующего                     | Компьютер, мебель, документы                                                                                                                                                                                 | Приём родителей и сотрудников, проведение совещаний администрации                                                                      |
| 8  | Кабинет заместителя заведующего по АХР  | Компьютер, мебель, документы                                                                                                                                                                                 | Ведение документации                                                                                                                   |
| 10 | Пищеблок                                | Холодильные камеры, плиты, мясорубка, картофелечистка, овощерезка, посуда, хлеборезка                                                                                                                        | Приготовление и раздача пищи согласно СанПиН                                                                                           |
| 11 | Прачечная                               | Стиральные машины, сушильный аппарат, утюги, мебель, постельное бельё, спецодежда                                                                                                                            | Стирка и глажка                                                                                                                        |

Таким образом, состояние материальной и технической базы позволяет реализовать программы развития и воспитания детей дошкольного возраста в полном объеме, обеспечивает организацию жизни детей в образовательном учреждении, способствует сохранению и укреплению здоровья дошкольников.

## **8.2. Уровень социально-психологической комфортности воспитательно-образовательной среды.**

Комфортность для ребёнка – это удовлетворение основных эмоциональных потребностей и прежде всего потребности в защищённости, потребности во внешних впечатлениях, в обучении, в различных видах адаптивной возрасту деятельности.

Учитывая эти особенности, педагогический коллектив создает образовательную среду, которая предоставляет ребенку возможность быть субъектом любой социокультурной области человеческой деятельности (социальная и коммуникативная компетентность, художественное и конструктивное творчество, физкультурная деятельность и т.д.) и обеспечивает способы социализации, заключающиеся в возможности социального и межличностного взаимодействия, необходимого для успешной и активной жизни в условиях современного общества. Проектирование образовательной среды в детском саду направлено на организацию педагогических условий для формирования и осознания ребёнком собственного личностного опыта, приобретаемого на основе межличностных отношений и обусловленных ими ситуаций, обеспечения личностного саморазвития детей при сохранении и укреплении соматического, психического, социального и духовного здоровья.

Условия для развития детей созданы с учетом индивидуализации и дифференцированного подхода, правовой и психологической защиты каждого ребенка.



**Социально-психологическая комфортность** достигается путем создания:

- развивающей предметно-пространственной среды;
- комфортного морально-эмоционального климата, атмосферы доброжелательности и взаимной ответственности;
- общения и межличностного взаимодействия участников образовательного процесса.

Пространство жизнедеятельности ребенка является важной составляющей среды его развития. При проектировании пространства в групповых помещениях педагоги исходят из цели, задач и содержания реализуемых образовательных программ, в том числе и коррекционных. Предметное пространство группового помещения обеспечивает ребенку возможность накопления такого конкретного субъективного опыта, который содержит средства и способы взаимодействия с миром, расширяет возможности ребенка активно и творчески участвовать в этом взаимодействии и побуждает его к приобретению нового опыта. Расширение и развитие субъективного опыта происходит благодаря введению в него новых для ребенка средств и способов познания и преобразования мира. Эстетичность, продуманность, многофункциональность размещения оборудования, мебели создают условия обеспечения комфортности, эмоционального благополучия, положительного микроклимата в каждой группе.

Основной принцип взаимодействия с детьми - педагогика сотрудничества, доброжелательное отношение к ребенку. Современные требования к новому содержанию дошкольного образования создают новый уровень общения педагога и ребенка не «над» ребенком, а «вместе». Общение строится на взаимопонимании и взаимодействии. Воспитатели, следуя поставленным перед коллективом задачам, стараются создать эмоциональный комфорт для каждого ребенка, обеспечивая физическое и психическое здоровье.

В группах ДОО наблюдается эмоционально благоприятная атмосфера. Взаимоотношения детей друг с другом и взрослыми доброжелательные, похожие на семейные, благодаря чему развитие детей принимает естественные формы. Для развития эмоциональной сферы детей, для эмоционального объединения групп и адаптации детей к новым условиям жизни в ДОО, в сентябре-октябре проводятся занятия по адаптации детей. Эти занятия помогают ребёнку почувствовать себя более защищенным, сформировать чувство принадлежности к группе, способствовать повышению уверенности в себе и развитию самостоятельности, формировать позитивное отношение к своему «Я», к сверстникам.

Для коррекции тревожности психолог использует следующие программы:

- Программа социально-психологической коррекционно-развивающей работы с детьми старшего дошкольного возраста. (И. Ярушина)
- Программа развития эмоциональной сферы ( Р. Калинина)

В детском саду создаются условия для достижения высокого уровня социально - психологической комфортности участников образовательного процесса. Педагог - психолог грамотно строит свою работу по проблеме общения с детьми, педагогами, родителями.

В МБУ уделяется внимание вопросу взаимодействия педагогического коллектива и родителей вновь поступающих детей: консультирование родителей по организации пребывания ребенка в детском саду, по вопросам адаптации и подготовки ребенка к поступлению в детский сад; оздоровления и закаливания; самообслуживания, культурно-гигиенических навыков и нравственного поведения. Родители воспитанников принимают активное участие в разрешении трудностей, с которыми встречается их дети при первых посещениях МБУ.

**IX. Финансово-хозяйственная деятельность**  
МБУ детский сад № 43 "Гнёздышко"  
за январь 2015г.- май 2016г.

**Получено средств по бюджетной деятельности:**

**46767,43 тыс.руб.**

Израсходовано на приобретение работ, услуг по содержанию имущества, обслуживанию здания, услуг связи:

2077,10 тыс.руб.

Приобретение материальных запасов:

1645,62 тыс.руб.

Расходы по оплате труда. Уплата федеральных, региональных, местных налогов и сборов:

39427,66 тыс.руб.

**Получено средств по внебюджетной деятельности:**

**7405,79 тыс.руб.**

в том числе от оказания платных дополнительных услуг

0 тыс.руб.

Израсходовано на приобретение работ, услуг по содержанию имущества, обслуживанию здания, услуг связи:

486,94 тыс.руб.

Приобретение основных средств:

44,60 тыс.руб.

Приобретение продуктов питания и материальных запасов:

7455,64 тыс.руб.

#### **Х. Оценка деятельности дошкольного образовательного учреждения родителями воспитанников**

В ходе работы с родителями педагогический коллектив МБУ решает задачи повышения педагогической культуры родителей, изучает, распространяет положительный опыт семейного воспитания.

Результаты анкетирования родителей воспитанников

Кол-во анketируемых родителей \_\_\_\_\_ 130 \_\_\_\_\_

Таблица

| Критерии     | «Да»   |         | «Нет»  |         | «Не знаю» |         | Количество незаполненных анкет |         |
|--------------|--------|---------|--------|---------|-----------|---------|--------------------------------|---------|
|              | кол-во | процент | кол-во | процент | кол-во    | процент | кол-во                         | процент |
| <b>1</b>     | 127    | 97,7    | 2      | 1,5     | 1         | 0,8     | -                              | -       |
| <b>2</b>     | 122    | 93,8    | 1      | 0,8     | 7         | 5,4     | -                              | -       |
| <b>3</b>     | 129    | 99,2    | -      | -       | 1         | 0,8     | -                              | -       |
| <b>4</b>     | 104    | 80      | 9      | 6,9     | 17        | 13,1    | -                              | -       |
| <b>5</b>     | 130    | 100     | -      | -       | -         | -       | -                              | -       |
| <b>6</b>     | 128    | 98,4    | 1      | 0,8     | 1         | 0,8     | -                              | -       |
| <b>7</b>     | 126    | 96,9    | -      | -       | 4         | 3,1     | -                              | -       |
| <b>8</b>     | 124    | 95,4    | 1      | 0,8     | 5         | 3,8     | -                              | -       |
| <b>9</b>     | 127    | 97,7    | 1      | 0,8     | 2         | 1,5     | -                              | -       |
| <b>10</b>    | 129    | 99,2    |        |         | 1         | 0,8     | -                              | -       |
| <b>Итого</b> | 125    | 96 %    | 1      | 1 %     | 4         | 3 %     |                                |         |

Таким образом, работа и отношение педагогического коллектива дошкольного учреждения удовлетворяет спрос родителей и их информирование на 96 %. В некоторых анкетах были высказаны доброжелательные отзывы о коллективе МБУ.

## I. Показатели деятельности дошкольной образовательной организации

| П/п    | Показатели                                                                                                                                      | Единица измерения | Значение (за отчетный период) | Значение (за период, предшествующий отчетному) |
|--------|-------------------------------------------------------------------------------------------------------------------------------------------------|-------------------|-------------------------------|------------------------------------------------|
| 1.     | Образовательная деятельность                                                                                                                    |                   |                               |                                                |
| 1.1.   | Общая численность воспитанников, осваивающих образовательную программу дошкольного образования, в том числе:                                    | человек           | 341                           | 335                                            |
| 1.1.1. | В режиме полного дня (8 - 12 часов)                                                                                                             | человек           | 341                           | 335                                            |
| 1.1.2. | В режиме кратковременного пребывания (3 - 5 часов)                                                                                              | человек           | -                             | -                                              |
| 1.1.3. | В семейной дошкольной группе                                                                                                                    | человек           | -                             | -                                              |
| 1.1.4. | В форме семейного образования с психолого-педагогическим сопровождением на базе дошкольной образовательной организации                          | человек           | -                             | -                                              |
| 1.2.   | Общая численность воспитанников в возрасте до 3 лет                                                                                             | человек           | 57                            | 65                                             |
| 1.3.   | Общая численность воспитанников в возрасте от 3 до 8 лет                                                                                        | человек           | 284                           | 270                                            |
| 1.4.   | Численность/удельный вес численности воспитанников в общей численности воспитанников, получающих услуги присмотра и ухода:                      | человек<br>1%     | 341                           | 335                                            |
| 1.4.1. | В режиме полного дня (8 - 12 часов)                                                                                                             | человек<br>1%     | 341                           | 335                                            |
| 1.4.2. | В режиме продленного дня (12 - 14 часов)                                                                                                        | человек<br>1%     | -                             | -                                              |
| 1.4.3. | В режиме круглосуточного пребывания                                                                                                             | человек<br>1%     | -                             | -                                              |
| 1.5.   | Численность/удельный вес численности воспитанников с ограниченными возможностями здоровья в общей численности воспитанников, получающих услуги: | человек<br>1%     | 71                            | 71                                             |
| 1.5.1. | По коррекции недостатков в физическом и (или) психическом развитии                                                                              | человек<br>1%     | -                             | -                                              |
| 1.5.2. | По освоению образовательной программы дошкольного образования                                                                                   | человек<br>1%     | 341                           | 335                                            |
| 1.5.3. | По присмотру и уходу                                                                                                                            | человек<br>1%     | 341                           | 335                                            |
| 1.6.   | Средний показатель пропущенных дней при посещении дошкольной образовательной организации по болезни на одного воспитанника                      | день              | 8                             | 8                                              |
| 1.7.   | Общая численность педагогических работников, в том числе:                                                                                       | человек           | 41                            | 41                                             |
| 1.7.1. | Численность/удельный вес численности педагогических работников, имеющих высшее образование                                                      | человек<br>1%     | 15/36%                        | 15/36%                                         |
| 1.7.2. | Численность/удельный вес численности                                                                                                            | человек           | 15/36%                        | 15/36%                                         |

|        |                                                                                                                                                                                                                                                                                                                                                                              |                     |        |        |
|--------|------------------------------------------------------------------------------------------------------------------------------------------------------------------------------------------------------------------------------------------------------------------------------------------------------------------------------------------------------------------------------|---------------------|--------|--------|
|        | педагогических работников, имеющих высшее образование педагогической направленности (профиля)                                                                                                                                                                                                                                                                                | 1%                  |        |        |
| 1.7.3. | Численность/удельный вес численности педагогических работников, имеющих среднее профессиональное образование                                                                                                                                                                                                                                                                 | человек<br>1%       | 26/64% | 26/64% |
| 1.7.4. | Численность/удельный вес численности педагогических работников, имеющих среднее профессиональное образование педагогической направленности (профиля)                                                                                                                                                                                                                         | человек<br>1%       | 26/64% | 26/64% |
| 1.8.   | Численность/удельный вес численности педагогических работников, которым по результатам аттестации присвоена квалификационная категория, в общей численности педагогических работников, в том числе:                                                                                                                                                                          | человек<br>1%       |        |        |
| 1.8.1. | Высшая                                                                                                                                                                                                                                                                                                                                                                       | человек<br>1%       | 21/51% | 14/43% |
| 1.8.2. | Первая                                                                                                                                                                                                                                                                                                                                                                       | человек<br>1%       | 11/27% | 16/45% |
| 1.9.   | Численность/удельный вес численности педагогических работников в общей численности педагогических работников, педагогический стаж работы которых составляет:                                                                                                                                                                                                                 | человек<br>1%       |        |        |
| 1.9.1. | До 5 лет                                                                                                                                                                                                                                                                                                                                                                     | человек<br>1%       | 6/15%  | 6/15%  |
| 1.9.2. | Свыше 30 лет                                                                                                                                                                                                                                                                                                                                                                 | человек<br>1%       | 10/24% | 11/27% |
| 1.10.  | Численность/удельный вес численности педагогических работников в общей численности педагогических работников в возрасте до 30 лет                                                                                                                                                                                                                                            | человек<br>1%       | 5/12%  | 5/12%  |
| 1.11.  | Численность/удельный вес численности педагогических работников в общей численности педагогических работников в возрасте от 55 лет                                                                                                                                                                                                                                            | человек<br>1%       | 2/5%   | 2/5%   |
| 1.12.  | Численность/удельный вес численности педагогических и административно-хозяйственных работников, прошедших за последние 5 лет повышение квалификации/профессиональную переподготовку по профилю педагогической деятельности или иной осуществляемой в образовательной организации деятельности, в общей численности педагогических и административно-хозяйственных работников | человек<br>1%       | 4/100% | 4/100% |
| 1.13.  | Численность/удельный вес численности педагогических и административно-хозяйственных работников, прошедших повышение квалификации по применению в образовательном процессе федеральных государственных образовательных стандартов в общей численности педагогических и административно-хозяйственных работников                                                               | человек<br>1%       | 4/100% | 4/100% |
| 1.14.  | Соотношение «педагогический работник/воспитанник» в дошкольной образовательной организации                                                                                                                                                                                                                                                                                   | человек<br>/человек | 41     | 41     |
| 1.15.  | Наличие в образовательной организации следующих педагогических работников:                                                                                                                                                                                                                                                                                                   |                     |        |        |

|         |                                                                                                                                   |        |       |       |
|---------|-----------------------------------------------------------------------------------------------------------------------------------|--------|-------|-------|
| 1.15.1. | Музыкального руководителя                                                                                                         | да/нет | да    | да    |
| 1.15.2. | Инструктора по физической культуре                                                                                                | да/нет | -     | -     |
| 1.15.3. | Учителя-логопеда                                                                                                                  | да/нет | да    | Да    |
| 1.15.4. | Логопеда                                                                                                                          |        | да    | Да    |
| 1.15.5. | Учителя-дефектолога                                                                                                               | да/нет | -     | -     |
| 1.15.6. | Педагога-психолога                                                                                                                |        | да    | да    |
| 2.      | Инфраструктура                                                                                                                    |        |       |       |
| 2.1.    | Общая площадь помещений, в которых осуществляется образовательная деятельность, в расчете на одного воспитанника                  | кв. м  | 880,2 | 880,2 |
| 2.2.    | Площадь помещений для организации дополнительных видов деятельности воспитанников                                                 | кв. м  | -     | -     |
| 2.3.    | Наличие физкультурного зала                                                                                                       | да/нет | -     | -     |
| 2.4.    | Наличие музыкального зала                                                                                                         | да/нет | да    | да    |
| 2.5.    | Наличие прогулочных площадок, обеспечивающих физическую активность и разнообразную игровую деятельность воспитанников на прогулке | да/нет | да    | да    |

Заведующая



Постникова Е. Н.